

# VISIÓN DE CIUDAD

Medellín  
tiene con qué

**DANIEL DUQUE VELÁSQUEZ**

CANDIDATO A LA ALCALDÍA DE MEDELLÍN

2024-2027

**DANIEL  
DUQUE**  
ALCALDE



ALIANZA  
Verde

# Contenido

A todos los medellinenses...	1
¿Quién es Daniel Duque?	2
Nuestros principios	3
Pilares de nuestra Visión de Ciudad	4
Medellín Tiene Con Qué avanzar en un desarrollo sostenible	5
Una Visión de Ciudad para todas las personas	6
Nuestras apuestas para demostrar que Medellín Tiene Con Qué	7
Medellín Tiene Con Qué acabar el hambre	8
Medellín Tiene Con Qué impulsar el empleo	12
Medellín Tiene Con Qué apoyar el emprendimiento	15
Medellín Tiene Con Qué impulsar la Ciencia, Tecnología e Innovación	18
Medellín Tiene Con Qué tener una educación de calidad	22
Medellín Tiene Con Qué vivir sin miedo	26
Medellín Tiene Con Qué ser un territorio de paz	30
Medellín Tiene Con Qué ser una ciudad diversa y tolerante	34
Medellín Tiene Con Qué tener cultura viva	38
Medellín Tiene Con Qué garantizar los derechos de las mujeres	42
Medellín Tiene Con Qué reconocer y trabajar con sus juventudes	46
Medellín Tiene Con Qué ser una ciudad accesible e incluyente	50
Medellín Tiene Con Qué ser saludable	54
Medellín Tiene Con Qué cuidar la salud mental	58
Medellín Tiene Con Qué mantener una infraestructura digna en los barrios.	61
Medellín Tiene Con Qué ofrecer hábitat digno para todos	64
Medellín Tiene Con Qué protegerse de desastres.	68
Medellín Tiene Con Qué reconciliarse con la naturaleza.	72
Medellín Tiene Con Qué tener una ruralidad inclusiva, productiva y sostenible	76
Medellín Tiene Con Qué ser una tacita de plata.	80
Medellín Tiene Con Qué respirar un nuevo aire	84
Medellín Tiene Con Qué crear un sistema de transporte digno del siglo XXI	88
Medellín Tiene Con Qué ser líder en buenas prácticas de gobierno	92
Medellín Tiene Con Qué corregir el rumbo de EPM	96
¡Gracias!	101

# A todos los medellinenses...

**Medellín es una ciudad maravillosa pero que en los últimos años ha estado en malas manos.** En manos de gobernantes que no conocen nuestro territorio, personas sin idoneidad para tomar las decisiones que afectan a millones de ciudadanos. Ha estado en muchas manos en poco tiempo: constantemente vemos cambios en los cargos directivos de la Alcaldía.

Nuestra ciudad ha estado, además, en manos de inescrupulosos que se han beneficiado con los recursos públicos, **personas que han roto la confianza de la ciudadanía**, que traicionó las ilusiones depositadas en un proyecto que se autodenominaba independiente, alternativo, liberal, progresista.

**Soy Daniel Duque, y quiero ser Alcalde de Medellín porque tengo la convicción de que esto tiene que cambiar. Quiero poner a Medellín en buenas manos.** En manos de gente que la quiera, la conozca, que la viva desde sus territorios; de gente que la haya estudiado, que sea decente y esté dispuesta a cuidarla, que entienda la responsabilidad enorme que conlleva el ejercicio de lo público. Quiero que Medellín esté dirigida por personas transparentes, idóneas, sensibles, preparadas, solidarias.

**Medellín tiene con qué superar la crisis**, tiene con qué superar la pobreza, tiene con qué afrontar el cambio climático; Medellín tiene con qué construir una ciudad sin miedo, tiene con qué darle vivienda a los más pobres, tiene con qué combatir el hambre.

Y **Medellín tiene con quién construir una visión compartida de ciudad**, tiene organizaciones sociales que han trabajado en los territorios, tiene artistas destacados a nivel internacional, tiene empresarios que generan empleo y aportan valor agregado a la ciudad, tiene una academia que diseña soluciones a nuestros problemas contemporáneos, tiene personal de salud preparado y dispuesto a salvar vidas, tiene maestros y maestras que piensan la educación, y tiene una ciudadanía que se ha puesto de pie en los momentos más difíciles de su historia.

Medellín tiene con qué y tiene con quién construir una ciudad justa y solidaria de la que sintamos orgullo y admiración. El propósito de esta Visión de Ciudad es precisamente ese: proponer salidas a los problemas que enfrentamos; pero tiene sobre todo el interés de demostrar que **quienes quieren destruir nuestra confianza, no pueden quitarnos esta gran ilusión.**

**Daniel Duque Velásquez**  
Candidato a la Alcaldía de Medellín  
Partido Alianza verde



**DANIEL  
DUQUE**  
Medellín  
ALCALDE  
tiene con qué

# ¿Quién es Daniel Duque?

Daniel Duque es **abogado, magíster en procesos urbanos y ambientales, activista, y político**. Luego de haber sido representante estudiantil y de haber hecho activismo por el Proceso de Paz y por la Consulta Anticorrupción, **fue uno de los precursores de #UnNuevoAire**, un grupo de ciudadanas y ciudadanos que, inconformes con la corrupción y con las formas tradicionales de hacer política en Medellín, hace 6 años decidimos pasar a la acción y proponer una forma fresca y transparente de participar en política electoral.

**En el año 2020 Daniel llegó al Concejo de Medellín** por el Partido Alianza Verde y desde el inicio **se destacó por destapar escándalos de corrupción en la Alcaldía**, como el de Buen Comienzo, el desfinanciamiento del Jardín Botánico, las millonarias pérdidas en la venta de chatarra y el deterioro de una gran cantidad de programas sociales de la ciudad.

Además, trabajó activamente **en las discusiones del Plan de Desarrollo, proponiendo más de 100 modificaciones** y logrando que se aceptaran alrededor de 50, buscando que se incluyeran metas más ambiciosas en temas como **movilidad sostenible, acción climática, gestión del riesgo, vivienda con enfoque social, matrícula cero para educación superior, oferta social, deportiva y laboral para jóvenes**.

En medio de la profunda crisis social y de hambre que afrontó la ciudad durante la pandemia del Covid-19, Daniel Duque **trabajó junto a diferentes expertos y organizaciones sociales para proponer públicamente una estrategia de renta básica focalizada** para las familias más pobres de la ciudad que redujera el impacto humano y social de las cuarentenas.

En su gestión **como concejal propuso y logró la aprobación** de un Acuerdo Distrital para **reducir la contaminación por plásticos** desechables en la contratación pública, un Acuerdo para **institucionalizar y fortalecer la red de bibliotecas escolares**, y un Acuerdo para **institucionalizar el mes por la paz** en el Distrito de Medellín. Además **ha sido el concejal que más debates de control político ha realizado**, y ha liderado Comisiones del Concejo enfocadas en hacer seguimiento a la **gestión del riesgo de desastres**, al proyecto **Metro de la 80**, a la **Ciudadela Educativa de Occidente**, a la promoción de la **movilidad en bicicleta**, a la implementación de los **acuerdos de paz**, entre otros temas.

Este año, **Daniel Duque es candidato a la Alcaldía de Medellín** por el Partido Alianza Verde con el fin de ofrecer a la ciudad una propuesta transparente y plural, que ponga en el centro las prioridades de quienes habitamos Medellín y que demuestre que **a pesar de las crisis que atraviesa la ciudad, definitivamente Medellín Tiene Con Qué salir adelante**.



**DANIEL  
DUQUE**  
Medellín  
tiene con qué



# Nuestros Principios

**1. La Alcaldía tiene que estar al servicio de la gente y no del Alcalde.**



*No usaremos el gobierno local como una plataforma de popularidad.*

**2. La política es para servirle a la sociedad, no para enriquecerse.**



*No dispondremos de los recursos públicos para favorecer amigos, familiares ni grupos políticos.*

**3. La labor pública exige idoneidad y compromiso.**



*Gobernaremos con personas a la altura de las responsabilidades, que valoren lo público y que tengan los mejores perfiles.*

**4. Respetamos las instituciones.**



*Son necesarias para garantizar la separación de poderes y la democracia.*

**5. El periodismo es vital para la transparencia y la democracia.**



*Bienvenido el escrutinio venga de donde venga, protegeremos la prensa libre.*

**6. El que paga para llegar, llega para robar.**



*No compramos votos ni conciencias, tampoco transamos el poder con políticos que no sean transparentes.*

**7. El que miente para llegar, llega para engañar.**



*No proponemos imposibles, somos realistas sobre nuestras capacidades y las de la ciudad.*

**8. La mayor riqueza de Medellín está en su gente y sus organizaciones sociales.**



*Medellín tiene con quién, queremos gobernar con quienes más conocen la ciudad y sus procesos.*

**9. La acción ambiental es urgente.**



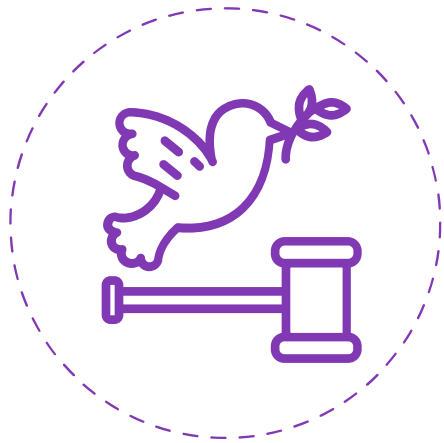
*La protección de ecosistemas y de la vida natural no da espera, el cambio climático es ahora y ahora deben llegar las soluciones.*

**10. Estamos abiertos al diálogo.**



*El sano debate nos ayuda a ser mejores para servir correctamente a Medellín.*

## Pilares de nuestra visión de ciudad



**Justicia Social  
y Desarrollo  
Económico**



**Seguridad y  
convivencia**



**Acción  
ambiental y  
hábitat**

*Estos pilares solo serán posibles con la articulación entre:*



**Organizaciones  
Sociales**



**Universidades  
y academia**



**Sector  
privado**



**Alcaldía**

*Estos actores son prueba de que*

**Medellín  
tiene con qué**

**Gobierno eficiente y transparente**

# Medellín Tiene Con Qué avanzar en un desarrollo sostenible

Desde 2015 todos los países miembros de la ONU acordaron una serie de objetivos globales con miras al 2030 para avanzar en mejores estándares de bienestar humano y cuidado del ambiente (ONU, 2015). Desde entonces, estos “Objetivos del Desarrollo Sostenible” (ODS) han servido como hoja de ruta para el diseño e implementación de políticas públicas a nivel local, regional y nacional.



Organización de las Naciones Unidas (ONU).

A pesar de que la pandemia y el mal gobierno que ha tenido la ciudad en los últimos años han implicado un retroceso para Medellín en varias metas de los ODS, estamos convencidos que Medellín Tiene Con Qué corregir el rumbo y avanzar en ser una ciudad más justa, solidaria, sostenible e inclusiva.

Esta Visión de Ciudad pretende encaminar a Medellín para avanzar en varios de los retos propuestos en los ODS. Por eso, para cada una de las propuestas incluidas en este documento, indicamos con cuáles ODS se relacionan y cómo nos permiten acercarnos a su materialización.

# Una Visión de Ciudad para todas las personas

Es bien sabido que una de las mayores riquezas de Medellín es su diversidad. Pensar en nuestra ciudad como un territorio en el que todas las personas sean bienvenidas y en la que se pueda garantizar su bienestar y sus derechos es prioritario para establecer una Visión de Ciudad basada en la inclusión, la equidad, la lucha contra el hambre, contra la desigualdad y contra la violencia.

La implementación de nuestras propuestas tendrá un enfoque poblacional, porque reconocemos que las necesidades de las mujeres, la población LGBTIQ+, las poblaciones NARP, las personas con discapacidad, indígenas, los adultos mayores, las infancias y las juventudes, son diferentes, y por lo tanto, todas las acciones requieren de un enfoque interseccional y una visión integral que nos permitan tener una Medellín accesible, segura e incluyente, en donde el mayor pilar sea la vida digna.





# Nuestras apuestas para demostrar que **Medellín Tiene Con qué**

TIENE CON QUÉ  
TIENE CON QUÉ  
TIENE CON QUÉ  
TIENE CON QUÉ  
TIENE CON QUÉ  
TIENE CON QUÉ  
TIENE CON QUÉ  
TIENE CON QUÉ

**DANIEL  
DUQUE** ALCALDE  
*Medellín*  
**tiene con qué**



Medellín  
tiene con qué

Acabar  
el hambre



**DANIEL  
DUQUE**  
ALCALDE

# Medellín tiene con qué

## Acabar el hambre

Si bien somos una de las grandes ciudades con menor cantidad de población pobre, el hecho de que tengamos casi un 30% de la población en esta condición es suficiente para que tengamos que actuar. En el 2021 la línea de la pobreza monetaria extrema en Medellín se ubicó en \$164.075, mientras que la línea de pobreza monetaria se ubicaba en alrededor de 2,5 veces este valor: \$438.592 (DANE, 2022). De acuerdo a los cálculos de incidencia de la pobreza, en nuestra ciudad, para el mismo año, el 27% de las personas se ubicaba bajo la línea de pobreza moderada, mientras que 5% se encuentran por debajo de la pobreza monetaria extrema (DANE, 2022).

Además, parece que nos hemos acercado a un límite de eficiencia en las acciones contra la pobreza, pues a pesar de tener más capacidades institucionales que ciudades del país como Villavicencio, Manizales, Montería y otras, hoy estamos entre quienes menos reducen esta condición (DANE, 2022; MCV 2022).

22% de los medellinenses se consideran pobres y en alrededor del 24% de los hogares, al menos un miembro deja de comer una de las tres comidas, no sólo esto, sino que más o menos 30.000 niños y niñas de nuestra ciudad se encuentran en riesgo de desnutrición (MCV, 2023). La situación empeora cuando evaluamos la calidad de vida de las mujeres, en 2021 fuimos la ciudad con mayor diferencia en el

nivel de pobreza entre mujeres y hombres; entre las personas que reportan hambre, encontramos una amplia diferencia también, siendo 29% mujeres frente a un 17% de hombres (MCV, 2023). Para acabar el hambre de Medellín hace falta pasar del discurso a las acciones.



### Nuestra propuesta

**Desarrollaremos la estrategia Medellín Sin Hambre**, una apuesta de transferencias monetarias focalizadas, diseñada para atender a los más pobres de Medellín y erradicar nuestro creciente problema de hambre. Esta propuesta es el resultado de nuestro primer año de gestión en el Concejo y fue diseñada de la mano de economistas y activistas de lo social con la visión de impactar fuertemente a la población más vulnerable de la ciudad.



### Otras acciones que llevaremos a cabo son:

- Fortaleceremos el Banco Distrital de Medellín (Banco de los pobres) para convertirlo en el programa que otorgue la financiación que acerque a familias pobres y vulnerables a la ruta de las oportunidades.

## Acabar el hambre



### Otras acciones que llevaremos a cabo son:

- Recuperaremos y fortaleceremos los CEDEZOS que han sido una estrategia efectiva con el apoyo de las economías locales. Buscaremos mayor articulación con las empresas de los barrios para ayudar a optimizar su productividad y generar más empleo.

# Medellín tiene con qué Acabar el hambre



## Los ODS en los que avanzaremos:



### 1 FIN DE LA POBREZA

Con este programa buscamos atender directamente a personas en condición de pobreza extrema.



### 2 HAMBRE CERO

Esta apuesta busca eliminar nuestro grave y creciente problema de hambre.



### 5 IGUALDAD DE GÉNERO

Ocuparse de la pobreza extrema es ocuparse en particular de las mujeres quienes sufren con mayor intensidad esta condición.



### 8 TRABAJO DECENTE Y CRECIMIENTO ECONÓMICO

Atender el problema de hambre de la ciudad contribuye a cerrar las brechas que impiden el acceso a la ruta de las oportunidades.



### 10 REDUCCIÓN DE LAS DESIGUALDADES

A través de esta estrategia pretendemos contribuir a que quienes tienen mayores condiciones de vulnerabilidad se acerquen a una vida digna.

Medellín  
tiene con qué

Impulsar  
el empleo



**DANIEL  
DUQUE**  
ALCALDE

### Impulsar el empleo

El 40% de la población ocupada trabaja desde la informalidad (MCV, 2022; DANE, 2023). La situación de desempleo juvenil es un riesgo, no solo para estancar el desarrollo, sino para alimentar la violencia organizada. A pesar de querer ser el Valle del Software, nuestra ciudad terminó 2022 con una tasa de desempleo juvenil ligeramente debajo del promedio nacional, ubicándose en un 16%, en Medellín hay 170 mil jóvenes que ni estudian ni trabajan (DANE, 2022; MCV, 2023).

De esto se puede interpretar que las políticas desarrolladas por la actual administración para la promoción del empleo joven y la formación en competencias STEM no han tenido efectos suficientes en la empleabilidad de jóvenes. Mientras tanto, siguiendo una tendencia mundial, nuestra ciudad envejece, la población mayor equivale a alrededor de 340 mil personas, de las cuales la mayoría son mujeres, esto es, el 17% de nuestra población (MCV, 2023).

Si bien hemos tenido una recuperación económica positiva, las mujeres tienen un rezago histórico y estructural en su participación dentro del mercado laboral. En nuestra ciudad las mujeres tienen mayor tasa de desempleo, son quienes reportan más hambre en los barrios de las comunas de nuestro norte geográfico y muchas de ellas tienen por obligación dedicarse a las labores del cuidado sin remuneración.



### Nuestra propuesta

**Constituiremos un observatorio de empleo para Medellín** que reúna la experticia de los mejores analistas para determinar la eficiencia del papel del gobierno local en el mercado laboral y que nos permita concentrar los recursos de la Secretaría de Desarrollo Económico en acciones que contribuyan verdaderam



### Otras acciones que llevaremos a cabo son:

- Promoveremos el establecimiento de empleos verdes para que en cada barrio haya cuidadores de cuencas hídricas, maestros de huertas urbanas y otras pequeñas acciones que juntas contribuyan a luchar contra el cambio climático.
- Dispondremos de una estrategia de capacitación del adulto mayor que permita emplear a quienes aún por su edad o habilidades puedan integrarse al mercado laboral.
- Utilizaremos de forma decidida un enfoque diferencial y poblacional en todas nuestras estrategias económicas para reducir brechas de género y para poblaciones vulnerables.

# Medellín

## tiene con qué

### Impulsar el empleo



## Los ODS en los que avanzaremos:



### 1 FIN DE LA POBREZA

El mejor subsidio contra la pobreza es el empleo, por eso queremos analizar con total seriedad el papel que debe jugar la alcaldía en los próximos años en este tema.



### 5 IGUALDAD DE GÉNERO

Ninguna estrategia de empleo puede ser eficiente sin enfoque de género. Atender el empleo en Medellín implica cerrar la brecha de desempleo de las mujeres.



### 8 TRABAJO DECENTE Y CRECIMIENTO ECONÓMICO

Buscamos reducir la cantidad de jóvenes que no estudian ni trabajan, así como aclarar el papel del gobierno local en la economía para hacer acciones más eficientes que contribuyan al crecimiento económico.



### 10 REDUCCIÓN DE LAS DESIGUALDADES

Haremos un esfuerzo para conectar a las personas en pobreza extrema, pobreza y vulnerabilidad a la ruta de las oportunidades.



### 11 CIUDADES Y COMUNIDADES SOSTENIBLES

Tenemos una apuesta decidida por conectar a las personas con valores, actitudes y actividades que contribuyan al cuidado del medio ambiente. Hacerlo desde la economía es un paso en soluciones integrales a problemas complejos.



### 17 ALIANZAS PARA LOGRAR LOS OBJETIVOS

Trabajar de la mano de comunidades y sector privado es clave para entender la mejor manera de cumplir estos objetivos.



# Medellín tiene con qué

apoyar el  
emprendimiento



**DANIEL  
DUQUE**  
ALCALDE

**Medellín**  
tiene con qué

## apoyar el emprendimiento

Medellín continúa siendo una región con ecosistema positivo para el empresarismo, durante 2022, en Medellín y Antioquia se registraron 10% más empresas que en 2021, una cifra muy superior al aumento de 1% en el total nacional; el 99% de estos nuevos registros corresponde a micronegocios, lo que demuestra un escenario positivo de formalización, finalmente, la mayoría de estas empresas se dedican al comercio al por menor y la venta de alimentos (CCMA, 2023).

Sobre lo anterior, en Medellín hay 42 empresas por cada 1000 habitantes; tenemos el 74% de las empresas del departamento y en 2022 se registraron aumentos considerables en la inversión en empresas de los sectores manufacturero y de comercio, alimentación y turismo (CCMA, 2023). En nuestra ciudad es compatible el crecimiento del sector servicios y del sector industrial, abriendo el camino de las oportunidades para los jóvenes de la ciudad.



## Nuestra propuesta

Fortaleceremos la línea de microempresas del programa Banco Distrital de Medellín y estableceremos criterios de focalización adecuados para que atienda a las pequeñas empresas con mayor riesgo de quiebra.



## Otras acciones que llevaremos a cabo son:

- Reglamentaremos las zonas especiales que ser Distrito permite crear para incentivar el asentamiento de nuevas empresas en la ciudad.
- Retomaremos la participación de la Alcaldía en el CUEE para contribuir a la conversación pública y conjunta sobre el desarrollo de nuestra ciudad. Además abogamos por la inclusión de actores de la sociedad civil en este.
- Renovaremos el Plan Estratégico del Turismo para planear y plantear los proyectos que contribuyan a atraer el turismo que queremos tener y lograr que los beneficios económicos se reflejen en diversos sectores de la ciudad.

# Medellín

## tiene con qué

### apoyar el emprendimiento



## Los ODS en los que avanzaremos:



**8** TRABAJO DECENTE  
Y CRECIMIENTO  
ECONÓMICO

Buscamos proteger la infraestructura productiva de Medellín, especialmente para la mayoría de nuestras empresas que son pequeñas y familiares.



**9** INDUSTRIA,  
INNOVACIÓN E  
INFRAESTRUCTURA

Medellín puede mantenerse como una ciudad destacada en innovación y desarrollo empresarial.

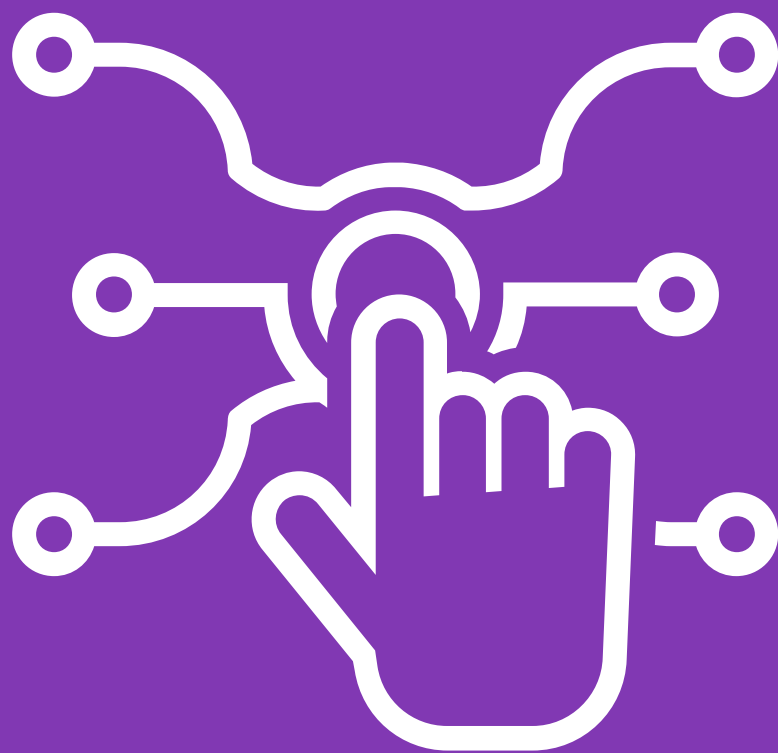


**17** ALIANZAS PARA  
LOGRAR  
LOS OBJETIVOS

A través de la cooperación con el sector privado identificaremos las mejores herramientas para contribuir al desarrollo económico desde el papel del gobierno local en la economía.

Medellín  
tiene con qué

Impulsar la Ciencia,  
Tecnología e  
Innovación



**DANIEL  
DUQUE**  
ALCALDE

# Medellín tiene con qué

## Impulsar la Ciencia, Tecnología e Innovación

Desde el año 2021 Medellín está en un proceso gradual de convertirse en un “Distrito de Ciencia, Tecnología e Innovación” por disposición del Congreso ([Función Pública, 2023](#); [Función Pública, 2021](#)). Actualmente, la Alcaldía está trabajando en los ajustes normativos y administrativos a nivel local para materializar dicha transformación. Por lo pronto, en 2023 ya se aprobó la “Política Distrital de Ciencia, Tecnología e Innovación para la Sostenibilidad” que trazará la ruta de la ciudad en esta materia para los próximos años.

Si bien en el último par de décadas la ciudad ha consolidado un ecosistema de innovación para el emprendimiento que ha beneficiado el desarrollo económico, en los últimos años el papel de la Alcaldía en este proceso se ha debilitado a medida que Ruta N ha ido perdiendo su independencia y liderazgo, quedando relegado a ser un operador de proyectos de la Secretaría de Desarrollo Económico y sufriendo una frecuente rotación en su dirección (ha tenido cinco directores diferentes en menos de cuatro años). Como resultado de esto, hoy Ruta N ha perdido credibilidad en el sector CT+i y ha reducido drásticamente su imagen favorable en la ciudadanía ([MCV, 2022](#)).

Medellín necesita corregir el rumbo de sus políticas de CT+i, impulsando un ecosistema moderno, con visión de largo plazo y capaz de unir esfuerzos de diversos sectores, bajo el liderazgo de Ruta N, para avanzar en soluciones a los retos más apremiantes de la ciudad. Además, es necesario que la ciencia y la investigación cobren un papel más importante en estas políticas; una ciudad con la diversidad biológica y social que tiene Medellín no debe desaprovechar la oportunidad de estudiar esa riqueza para entenderla, valorarla e incorporarla a sus políticas.



### Nuestra propuesta

Recuperaremos a Ruta N como articulador y detonante de la innovación. Ruta N tendrá la autonomía técnica y presupuestal para promover la innovación en la ciudad.



### Otras acciones que llevaremos a cabo son:

- Continuaremos con el proceso de transformación de Medellín en “Distrito de Ciencia, Tecnología e Innovación” siguiendo lo estipulado en la Ley 2286 de 2023. Este será un proceso participativo y de cara a la ciudadanía.

### Impulsar la Ciencia, Tecnología e Innovación



#### Otras acciones que llevaremos a cabo son:

- Avanzaremos en la reglamentación e implementación de la Política Distrital de Ciencia, Tecnología e Innovación, buscando alinear a diversos actores de la ciudad (universidades, centros de investigación, empresas de base tecnológica, organizaciones sociales, Ruta N, sector privado en general, etc.) alrededor de los grandes retos que tiene la ciudad en temas como lucha contra la pobreza y adaptación al cambio climático.
- Fortaleceremos la articulación entre Ruta N, el SENA, las Instituciones de Educación Superior, el sector privado y la Alcaldía para llevar oferta de capacitación en tecnología a diversos barrios de la ciudad, aprovechando los Cedezos y CVS.
- Ruta N será una aliada de las universidades y los centros de investigación para buscar alianzas internacionales, apoyar investigaciones locales innovadoras y adquirir equipos tecnológicos que puedan ser compartidos por los diversos actores de la ciencia en la ciudad.

# Medellín tiene con qué

## Impulsar la Ciencia, Tecnología e Innovación



### Los ODS en los que avanzaremos:



#### **8** TRABAJO DECENTE Y CRECIMIENTO ECONÓMICO

La ciencia, la tecnología y la innovación permitirán potenciar el empleo y desarrollo económico de la ciudad.



#### **9** INDUSTRIA, INNOVACIÓN E INFRAESTRUCTURA

Con el fortalecimiento del sector CT+i daremos condiciones para el crecimiento de la industria tecnológica en la ciudad y para que la innovación esté al servicio de toda la sociedad.



#### **13** ACCIÓN POR EL CLIMA

La “Política Distrital de Ciencia, Tecnología e Innovación para la Sostenibilidad” tendrá entre sus prioridades sumar esfuerzos para que la ciudad sea referente internacional de descarbonización y adaptación al cambio climático.



#### **17** ALIANZAS PARA LOGRAR LOS OBJETIVOS

La transformación de Medellín en Distrito de CT+i será una oportunidad para afianzar la cooperación de la ciudad con el Gobierno Nacional, la Gobernación de Antioquia, los demás municipios metropolitanos, las universidades, los centros de investigación, el sector privado y las organizaciones sociales.

Medellín  
tiene con qué

Tener una  
educación  
de calidad



**DANIEL  
DUQUE**  
ALCALDE



## Tener una educación de calidad

La educación es pilar de transformación en una sociedad y por eso se debe garantizar que sea de calidad desde los primeros años de vida. Ello implica que lo enseñado sea pertinente, que maestros y maestras estén motivados y preparados, que los espacios de aprendizaje sean dignos, pero, sobre todo, que el entorno social, económico y familiar de quienes estudian sea el adecuado.

Hoy en Medellín el comienzo de la vida es desigual para niños y niñas. Ha aumentado la proporción de bebés que nacen con bajo peso, el porcentaje de desnutrición crónica pasó de 7.4% a 7.8% entre el 2020 y el 2021 (Medellín Cómo Vamos, 2022; NiñezYA, 2022). El puntaje global de las Pruebas Saber 11 en Medellín no supera el promedio nacional, la ciudad presenta la mayor tasa de repitencia escolar en todos los niveles, especialmente en secundaria entre las ciudades capitales del país, en 2022 se presentó la deserción más alta de los últimos 11 años, llegando al 1.4% en primaria (Medellín Cómo Vamos, 2023).

En educación superior, sigue presentándose una brecha entre los que terminan la media vocacional y los que ingresan a la educación superior, hay un desafío en la permanencia educativa.

Existe un evidente deterioro de la infraestructura de las Instituciones Educativas, el 95% de ellas presenta fallas, es decir 397 Instituciones. También se evidencia un aumento en las problemáticas relacionadas con la convivencia y la protección integral de los niños, niñas, adolescentes y jóvenes en las instituciones educativas (Veeduría Ciudadana al Plan de Desarrollo, 2022).

Finalmente, hay una gran problemática de salud mental que atraviesa a docentes, estudiantes y familias. En el año 2021 las conductas suicidas de la población escolar aumentaron en un 243% según la Personería de Medellín y en el 2022 se presentaron 2.201 casos de personas que intentaron quitarse la vida y 161 muertes por suicidio (Personería de Medellín, 2022).



### Nuestra propuesta

Cada etapa de la educación en nuestra ciudad debe enfocarse en el ser, en el hacer y en el aprender a vivir juntos, para formar ciudadanos empáticos y solidarios capaces de hacer frente a los retos del presente y el futuro. Esto requiere que todos los actores (Estado, sociedad, familia, universidad y empresa), estén articulados pensando soluciones conjuntas para las necesidades que tiene la ciudad. José Antonio Marina nos dice “para educar un niño hace falta la tribu entera”, en esa propósito nos embarcaremos, seremos una tribu que acompañe a los niños, niñas y jóvenes de nuestra ciudad.

## Tener una educación de calidad



### Otras acciones que llevaremos a cabo son:

- Garantizaremos que niños, niñas, madres gestantes y lactantes reciban una atención integral de calidad y que haya continuidad en los procesos y la contratación eficiente del equipo humano de Buen Comienzo.
- Articularemos la llegada de los niños de Buen Comienzo a las escuelas, para que los grados de preescolar y primero acojan de la mejor manera a los niños y niñas que llegan a las aulas, evitando con ello la deserción escolar en estos primeros años.
- Incluiremos indicadores que permitan conocer la calidad de la atención, el avance de la implementación de política pública y el diseño e implementación de la Ruta Integral de Atenciones de acuerdo a la Ley 1804 de 2016 y al Decreto 1411 de 2022.
- Los maestros y maestras serán protagonistas de la educación en la ciudad a través de la formación continua, la investigación escolar, las becas, los reconocimientos a la calidad educativa y la activación de MOVA, como el centro de Innovación.
- Articularemos la Jornada Única a programas institucionales como Medellín en la Cabeza, Aulas Ambientales, Estímulos al Talento Creativo, entre otros; con intereses y motivaciones de los niños, niñas, adolescentes y jóvenes.

- Implementaremos el plan maestro de infraestructura educativa para el mejoramiento, potenciación y reparación de las escuelas de la ciudad, para que sean entornos seguros y dignos para educarse.
- Fortaleceremos el programa Entornos Protectores y habilidades para la vida donde niños, niñas y jóvenes aprendan a tramitar sus emociones y a resolver conflictos de manera pacífica en el marco de la convivencia y el cuidado de la salud mental.
- En el marco del programa de Entornos Protectores, y contando con el liderazgo del INDER, acompañaremos y reconoceremos los procesos formativos barriales de los clubes deportivos, y retomaremos el programa de Escuelas Populares del Deporte.
- Articularemos la media técnica y la educación superior, fortaleciendo el ITM, Colegio mayor y Pascual Bravo para que estos abran las puertas y ayuden a construir puentes para que los jóvenes de la ciudad tengan una oferta pertinente en la educación terciaria.
- Crearemos un programa unificado de prevención de la deserción, haciendo especial énfasis en el acompañamiento psicosocial, la atención en salud mental y el apoyo a los jóvenes en las 3 IES.
- Ofreceremos orientación profesional y nivelación académica para los jóvenes de la ciudad, que les permita tener más y mejores posibilidades para elegir la educación superior que deseen (técnica, tecnológica y universitaria).
- Pondremos en marcha una estrategia de apoyo a grupos de investigación de todas las IES de la ciudad dirigido a mejorar su clasificación en el Sistema Nacional de Ciencia y Tecnología, promoviendo el desarrollo de proyectos de investigación que involucren grupos de instituciones pública y privadas del Distrito con los de otras ciudades del país y del mundo.

# Medellín tiene con qué

Tener una educación de calidad



## Los ODS en los que avanzaremos:



**4** EDUCACIÓN  
DE CALIDAD

Trabajaremos por una educación de calidad de manera integral en todos los niveles.



**8** TRABAJO DECENTE  
Y CRECIMIENTO  
ECONÓMICO

Atacando la deserción estudiantil y ofreciendo orientación profesional daremos mejores condiciones para que los jóvenes encuentren oportunidades laborales.



**10** REDUCCIÓN DE LAS  
DESIGUALDADES

Una educación pública fortalecida es una de las estrategias más urgentes y efectivas para reducir las desigualdades sociales de Medellín.

**DANIEL  
DUQUE**  
ALCALDE

Medellín  
tiene con qué

Vivir sin  
miedo



**DANIEL  
DUQUE**  
ALCALDE

## Vivir sin miedo

La seguridad siempre va a ser un tema clave para pensar en el bienestar de la ciudadanía y es importante entender que es una problemática que requiere de un sentido pragmático, pero también de un sentido filosófico que apunte a la integralidad, por lo que enfocarse únicamente en los organigramas criminales es insuficiente. Se requiere una intervención territorial que ayude a suprimir la base social que los grupos criminales tienen en las diferentes comunas de la ciudad.

Actualmente, según el Inventario Criminal Unificado de Medellín, se ha identificado la presencia de 73 Grupos Delincuencias Comunes Organizados (GDCO) y 5 Grupos Delincuencias Organizados (GDO) en la ciudad (Secretaría de Seguridad y Convivencia de Medellín, 2022). Los hurtos, la extorsión, el loteo ilegal, el reclutamiento forzado y la trata de personas con fines de explotación sexual se han convertido en sus principales fuentes de financiamiento; pero el mayor capital que tienen estas organizaciones criminales es el control territorial.

La presencia del fenómeno de la seguridad impartida por grupos delinuenciales y no por las fuerzas del estado en varias comunas es innegable. Al respecto en el Plan Integral de Seguridad y Convivencia Ciudadana PISCC 2020-2023 establecen que: Comunas como Santa Cruz (41%), Altavista (41%), Popular (33%), Manrique (32%), Villa Hermosa (34%),

Doce de Octubre (37%) y San Javier (29%) estuvieron por encima de la media de la ciudad (23%) respecto a la presencia de este fenómeno (Alcaldía de Medellín, 2020).

Con este panorama, es esencial preguntarse por las razones por las cuales las organizaciones criminales han podido implantarse dentro de las dinámicas sociales de los territorios y plantear programas y proyectos radicales que contrarresten las problemáticas de inseguridad de la ciudad, apuntando especialmente a la disminución del capital social que produce actualmente la criminalidad en Medellín.



### Nuestra propuesta

Las políticas de seguridad requieren una visión integral en las que se articulen la presencia y autoridad del estado con transformaciones culturales que fortalezcan la convivencia y las formas de relacionarnos y resolver los conflictos de la cotidianidad desde la concertación y la no violencia; igualmente es fundamental reconocer la influencia de los Grupos Delictivos Organizados y los Grupos de Delincuencia Común Organizada dentro de las dinámicas sociales de Medellín, por lo cual es necesario pensar, estructuralmente, en las raíces de esta influencia para intervenirlas y así debilitar la base social de estos grupos.

### Vivir sin miedo



#### Otras acciones que llevaremos a cabo son:

- Plantearemos la estructura de una Policía de Cuadrantes que reconozca que es uno de los primeros contactos que tiene la ciudadanía con el Estado, por lo cual debe dedicarse a asuntos comunitarios, fortalecimiento y mantenimiento de la convivencia, la resolución de conflictos de forma no violenta la generación de confianza.
- Acompañaremos las ofertas territoriales con una recuperación e intervención en términos urbanísticos, el mapeo y reconocimiento de los lugares de la ciudad en los que están concentradas ciertas formas de criminalidad como el homicidio, el reclutamiento forzado, la extorsión, la conformación de redes de trata con fines de explotación sexual, etc., para crear estrategias situadas, que vayan acorde al contexto territorial.
- Fortaleceremos el enfoque de Justicia Restaurativa del Sistema de Responsabilidad Penal para Adolescentes, creando además un concepto de “caso de éxito” que vaya más allá de lo relacionado con el consumo, fabricación y distribución de sustancias psicoactivas.
- Construiremos ofertas públicas atractivas, pertinentes, que realmente capten el interés de los niños, niñas y jóvenes en riesgo de entrar a la criminalidad, pero que también aporten a la construcción de tejido social. Estas ofertas contarán con acompañamiento psicosocial que favorezca el acceso a oportunidades laborales y la resignificación de proyectos de vida. Esto se hará en compañía de la policía y de las organizaciones comunitarias que ya tienen legitimidad y reconocimiento en la zona.
- Evaluaremos y garantizaremos el cumplimiento del protocolo “Nada Justifica el Homicidio”, optimizaremos su aplicación y seguimiento de la mano de las organizaciones sociales que construyeron el protocolo.
- Examinaremos y replantearemos las estrategias de actuación frente a la problemática de las redes de trata de personas en la ciudad, priorizando aquellas que tienen como finalidad la explotación sexual comercial.
- Implementaremos una campaña que luche contra la normalización de las prácticas extorsivas como el gota a gota en la ciudad.
- Actualizaremos e implementaremos la política pública de seguridad y convivencia.

# Medellín

## tiene con qué

### Vivir sin miedo



## Los ODS en los que avanzaremos:



**8** TRABAJO DECENTE  
Y CRECIMIENTO  
ECONÓMICO

A partir de los procesos de resignificación de proyecto de vida y las ofertas institucionales que presentamos dirigidas a las juventudes reduciremos considerablemente la porción de esta población que no están empleados ni cursan estudios para capacitarse.



**9** INDUSTRIA,  
INNOVACIÓN E  
INFRAESTRUCTURA

La intervención en términos de infraestructura y urbanismo serán claves para establecer una presencia del Estado en el territorio efectivamente integral más allá de la figura de la policía.



**16** PAZ, JUSTICIA  
E INSTITUCIONES  
SÓLIDAS

Medellín será una ciudad que reduzca significativamente las formas de violencia y las tasas de mortalidad. Además de contribuir a la lucha contra la trata y la explotación sexual comercial y demás manifestaciones del crimen organizado.

Medellín  
tiene con qué

Ser un  
territorio  
de paz



**DANIEL  
DUQUE**  
ALCALDE



Medellín  
tiene con qué

## Ser un territorio de paz

La articulación entre las instituciones públicas, privadas y la sociedad civil ha sido el factor principal para la construcción de paz en la ciudad. En ese contexto, la ciudad ha contado con un liderazgo y trabajo de varias organizaciones sociales, de víctimas y de derechos humanos que han materializado las acciones de paz en el territorio (Mapa de Aliados para la construcción de paz y la reconciliación, 2023).

Plantearnos a Medellín como un territorio de paz requiere afianzar estas relaciones humanas estratégicas y alinearnos con las iniciativas y procesos nacionales, en el caso de Medellín, la Comisión de la Verdad, plasmó en su informe final 23 recomendaciones puntuales que sirven de guía para la implementación de acciones (Comisión de la Verdad, 2022), tenerlas en cuenta será fundamental para tener finalmente una ciudad constituida bajo los principios de no-violencia, verdad, paz, reconciliación, respeto y cuidado de la vida.



### Nuestra propuesta

Afianzaremos programas y proyectos encaminados a consolidar una ciudadanía cultural y diseñaremos campañas creativas e incluyentes que hagan pedagogía para la paz, incentivando la empatía, la solidaridad y el respeto por el otro.



### Otras acciones que llevaremos a cabo son:

- Adoptaremos las recomendaciones que realizó la Comisión de la Verdad para las autoridades territoriales.
- Articularemos la Política Pública de Paz con la apuesta de Paz Total del gobierno nacional, para lograr acciones coherentes y realizables a este respecto en la ciudad.
- Priorizaremos el diálogo con las víctimas, organizaciones sociales y los demás actores interesados para la construcción de la Política Pública de Paz. Las voces de las víctimas deben ser protagonistas.
- Reivindicaremos el papel del Museo Casa de la Memoria. El Distrito no debe permitir que este espacio pierda su valor social, simbólico y reparador.
- Fortaleceremos escenarios permanentes de diálogo para que la niñez y la juventud participe de manera activa y protagónica en la transformación de sus entornos.

**Medellín**  
tiene con qué

**ser un territorio  
de paz**



**Otras acciones  
que llevaremos  
a cabo son:**

- Incluiremos estrategias para la promoción de mecanismos de Justicia Especializada para atender delitos contra la niñez, poniendo especial énfasis en el reclutamiento forzado, y mejorar los canales de acceso a la justicia.
- Fomentaremos programas culturales y deportivos articulados con la escuela, las organizaciones sociales y los colectivos barriales con el fin de brindar alternativas de desarrollo y disfrute de tiempo en paz a niños, niñas, adolescentes y jóvenes.
- Promoveremos acciones concretas de articulación con el ICBF para fortalecer y cualificar la arquitectura institucional y la gobernanza para la prevención, protección y restablecimiento de derechos.
- Estableceremos indicadores que permitan evidenciar la disminución de violencias contra la niñez y adolescencia.
- Activaremos de manera más decidida todos los componentes de la ruta de atención y reparación a niñas, niños y adolescentes víctimas del conflicto armado e incrementaremos su cobertura

- Fortaleceremos los procesos de búsqueda y el acompañamiento a las familias de las personas dadas por desaparecidas, en articulación con la instancia nacional.

# Medellín tiene con qué

## Ser un territorio de paz



### Los ODS en los que avanzaremos:



**4** EDUCACIÓN  
DE CALIDAD

Una educación de calidad que le apunte no sólo a la formación académica, sino también a la formación humana, la convivencia y el respeto por la vida es fundamental para hacer de Medellín un territorio de paz.



**10** REDUCCIÓN DE LAS  
DESIGUALDADES

Construir un territorio de paz implica trabajar por la igualdad y la disminución de las formas de vulneración de los derechos de todas las personas que habitan la ciudad.



**16** PAZ, JUSTICIA  
E INSTITUCIONES  
SÓLIDAS

Con nuestra visión de ciudad lograremos reconocer los liderazgos sociales, adoptando en todos los niveles decisiones inclusivas, participativas y representativas que respondan a las necesidades, además de trabajar contra las formas de delincuencia organizada mediante la articulación con los esfuerzos de Paz Total del gobierno nacional. Priorizaremos la participación y el cuidado de la vida.

**DANIEL  
DUQUE**  
ALCALDE

Medellín  
tiene con qué

Ser una  
ciudad diversa  
y tolerante



**DANIEL  
DUQUE**  
ALCALDE

### Ser una ciudad diversa y tolerante

La población LGBTIQ+ requiere de especial atención dada su constante invisibilización, razón por la cual en la ciudad no se encuentran suficientes datos que permitan conocer cuántas personas de esta comunidad hay en Medellín o cómo son actualmente sus condiciones de vida; sin embargo, a partir de las conversaciones con diferentes actores, activistas y colectivos, temas como la violencia, intolerancia, discriminación, la falta de articulación entre las secretarías y la insuficiencia de la Gerencia de Diversidades, ya sobrecargada, para cumplir con la política pública por falta de recursos, son algunos de los temas más inquietantes para esta población en Medellín.

La Organización Caribe Afirmativo en su "Informe Sobre La Situación De Los Derechos Humanos De Personas LGBTIQ+ En Colombia 2022" (Caribe Afirmativo, 2023), establece, por una parte, que "a nivel nacional, Antioquia presentó 24 casos de homicidios y feminicidios, de los cuales, 11 fueron hombres gais, 3 mujeres trans, 2 hombres bisexuales, 4 hombres trans, 2 mujeres lesbianas, y 4 sin especificar", y por otra parte, reporta que entre el 1 de enero y el 30 de junio del 2022, fueron asesinados 10 hombres gais en los municipios del Valle de Aburrá de forma sistemática y bajo un mismo modus operandi,

evidenciando la magnitud estructural de la problemática de exclusión, discriminación y violencia que experimentan las personas con orientaciones sexuales y expresiones de género diversas.



### Nuestra propuesta

Propiciaremos las condiciones necesarias para crear un cambio cultural en el que sea inaceptable la discriminación y la violencia de cualquier tipo contra las personas de orientaciones sexuales y expresiones de género diversas.



### Otras acciones que llevaremos a cabo son:

- Trabajaremos en la actualización de la política pública, para lo cual se requiere un censo serio y riguroso que permita tener una mejor caracterización de la población LGBTIQ+ en Medellín.
- Articularemos efectivamente a las diferentes dependencias de la administración para el cumplimiento de la política pública LGBTIQ+, lo cual a su vez requiere de la formación de funcionarios dentro de las dependencias en los temas referentes a las necesidades de esta población.

## Ser una ciudad diversa y tolerante



### Otras acciones que llevaremos a cabo son:

- Fomentaremos la coordinación del trabajo de la gerencia de diversidad con los diferentes colectivos de la ciudad que puedan aportar en la construcción de las iniciativas y proyectos que surgen desde esta dependencia.
- Evaluaremos cómo está funcionando el enfoque diferencial LGBTIQ+ en la policía, entidades prestadoras de servicios de salud, etc., y para ello se requiere de una revisión del desempeño del módulo diverso y las rutas de atención que se establecen desde el Plan Estratégico de la Política Pública.
- Fomentaremos el cambio cultural desde el uso de narrativas y discursos incluyentes, que aporten a la no estigmatización, el respeto, el cuidado por la vida y la salvaguarda de los DDHH.

# Medellín tiene con qué

Ser una ciudad diversa  
y tolerante



## Los ODS en los que avanzaremos:



### 3 SALUD Y BIENESTAR

Prestar servicios de salud incluyentes y con enfoque diferencial es fundamental para tener una Medellín más tolerante, que respeta y acoge su diversidad.



### 8 TRABAJO DECENTE Y CRECIMIENTO ECONÓMICO

Promover un mercado laboral incluyente y demás condiciones de vida digna como lo estipula la política pública LGBTI, es esencial para el crecimiento económico de la ciudad.



### 9 INDUSTRIA, INNOVACIÓN E INFRAESTRUCTURA

Promover un cambio cultural que haga de Medellín una ciudad más tolerante reducirá los índices de violencia contra la población diversa.

Medellín  
tiene con qué

Tener  
cultura viva



**DANIEL  
DUQUE**  
ALCALDE



### Tener cultura viva

La cultura ha sido pilar fundamental para la creación de una ciudadanía cultural en Medellín que contribuya a la convivencia y a la resolución no violenta de conflictos, a la búsqueda de otras formas de vivir la ciudadanía y de construir comunidad, sentido de pertenencia y vínculos barriales y territoriales encaminados a la transformación social de la ciudad. Medellín debe hacer de la cultura una prioridad política, programática y presupuestal.

Entre 2019 y 2020 hubo una disminución en la tasa de ocupados del sector cultural, pasando de 9,7% a 8,9%, esto es, una reducción de 28.998 en las personas ocupadas en dicho periodo de tiempo (MCV, 2021). Se pasó del énfasis en la gestión de la cultura como creación y recurso de vida, al énfasis de los monopolios culturales desprovistos de contenido en manos de grandes operadores. Vivimos una crisis de ciudadanía, falta de respeto y corresponsabilidad por lo público. Existe un deterioro de la gobernanza y hay desarticulación, desconfianza y desánimo entre las organizaciones y redes culturales de la ciudad. El sector está aporreado.



### Nuestra propuesta

Destinaremos un presupuesto histórico para la cultura: vamos a dedicar al menos el 3% municipal para consolidar un proyecto de ciudad donde la cultura sea un derecho universal para potenciar nuestra memoria colectiva y construir una ciudadanía que valore la riqueza de la diversidad. El punto de partida debe ser la imaginación para crear nuevas formas de relacionamiento basadas en el respeto y la confianza; el arte y la cultura son pieza angular en ese propósito. Necesitamos ciudadanos autónomos y críticos capaces de entender y respetar las normas de convivencia, pero también capaces de hacer veeduría y control político a quienes los gobiernan. Para lograrlo debemos desarrollar una visión más territorial de la cultura, de la creación y la circulación. No se trata de llevar programación cultural sino de promover el acto creativo comunitario. Ayudar a desarrollar las iniciativas territoriales.



### Otras acciones que llevaremos a cabo son:

- Desplegaremos estrategias de cultura ciudadana para incentivar una ciudadanía crítica.

### Tener cultura viva



#### Otras acciones que llevaremos a cabo son:

- Fortaleceremos el Sistema de Bibliotecas Públicas de Medellín (SBPM) y el Plan de Lectura, oralidad y los eventos del libro.
- Fortaleceremos los proyectos culturales, tanto de entidades consolidadas como los proyectos barriales de cultura a través de las becas de creación, las cuales contarán con mayor presupuesto para favorecer más iniciativas.
- Cogestionaremos con las organizaciones barriales y con entidades consolidadas los proyectos barriales de cultura viva comunitaria para que confluyan los recursos de la administración con los de las organizaciones como una ampliación del modelo de salas concertadas.
- Consolidaremos los distritos creativos existentes y la formalizaremos de los que pueden funcionar y no están creados. Además, haremos una actualización de la política pública de emprendimiento cultural y creativo pensando en la creación de clusters. Hay que fortalecer el sistema de circulación y articular componentes que no están en el circuito cultural como los bares, los museos, el comercio. Se trata de formas de acceso que hay que revalorar.

- Acompañaremos las estrategias de barrismo social que existen actualmente en la ciudad, con el fin de visibilizar las apuestas territoriales que fomentan el trabajo articulado comunitario y la sana convivencia en el fútbol.
- Promoveremos procesos formativos y pedagógicos con los padres de familia para que entiendan que lo fundamental en el juego y la recreación es fomentar valores como la solidaridad, la disciplina, el respeto a las normas y los acuerdos a través, más allá del ánimo competitivo.

# Medellín

## tiene con qué

### Tener cultura viva



## Los ODS en los que avanzaremos:



**8** TRABAJO DECENTE  
Y CRECIMIENTO  
ECONÓMICO

Con las políticas para el sector cultural buscaremos que el arte y la cultura ofrezcan más opciones de trabajo digno.



**9** INDUSTRIA,  
INNOVACIÓN E  
INFRAESTRUCTURA

Tendremos una mejor infraestructura para la práctica de actividades artísticas y culturales.



**10** REDUCCIÓN DE LAS  
DESIGUALDADES

Llevando opciones de arte y cultura a las comunidades vulnerables avanzaremos en una sociedad menos desigual.



**16** PAZ, JUSTICIA  
E INSTITUCIONES  
SÓLIDAS

La cultura viva comunitaria será una herramienta para generar tejido social, respetar la vida y tener una ciudad más pacífica.

Medellín  
tiene con qué

Garantizar los  
derechos de  
las mujeres



**DANIEL  
DUQUE**  
ALCALDE

### Garantizar los derechos de las mujeres

El informe del 2022 de calidad de vida de las mujeres de Medellín Cómo Vamos (MCV, 2022) establece que esta población corresponde al 53% en la ciudad. Este informe evidenció que el hambre y el desempleo siguen teniendo rostro de mujer en Medellín. Con el 29,5% de las mujeres manifestando sufrir hambre en su hogar y 125.350 desempleadas, nos enfrentamos a un panorama desalentador frente a las capacidades que hemos tenido como ciudad para hacer de Medellín un lugar de oportunidades.

Además, esta ciudad ha sido históricamente violenta con las mujeres; la violencia sexual, la violencia estética, simbólica, política, la violencia intrafamiliar, su instrumentalización dentro del conflicto armado, el acoso callejero, el feminicidio y la explotación sexual comercial, son formas de violencia vigentes y sumamente preocupantes.



### Nuestra propuesta

Desarrollaremos estrategias que logren atender las necesidades específicas que tienen las mujeres en términos de seguridad y de oferta de oportunidades educativas y laborales, además de evaluar las narrativas y reflexionar profundamente sobre la forma en cómo se conciben a las mujeres y sus cuerpos en la ciudad. Lo simbólico, lo pragmático y lo filosófico será esencial para pensar políticas públicas que sean efectivas para esta población.



### Otras acciones que llevaremos a cabo son:

- Garantizaremos una mayor financiación para la Secretaría de las Mujeres y la articulación efectiva de esta con las demás dependencias para asegurar el enfoque de género en los programas y políticas públicas que se lleven a cabo en la ciudad.
- Crearemos programas y proyectos que innoven en la forma en cómo se deben abordar pedagógicamente las violencias basadas en género.
- Trabajaremos de manera mancomunada con diferentes colectivos de mujeres con pensamiento crítico y una mirada antipatriarcal clara y propositiva para la ciudad.

### Garantizar los derechos de las mujeres



#### Otras acciones que llevaremos a cabo son:

- Cuestionaremos dinámicas coyunturales de la ciudad como cuál es el tipo de turismo que queremos en Medellín, con el fin de reconocer la explotación sexual de las mujeres en la ciudad como una problemática estructural y no meramente estética, sobre cuál es la concepción de los cuerpos de las mujeres que habitan la ciudad, para proponer alternativas que trasciendan estas lógicas de la ciudad
- Continuaremos con la mirada transversal del enfoque de género en las políticas públicas de Medellín, poniendo especial atención en aquellas que promueven el acceso a oportunidades académicas y laborales.
- Fortaleceremos el Sistema de Cuidado bajo la premisa de las "tres erres": reconocer, reducir y redistribuir el trabajo no remunerado y de cuidado que realizan las mujeres.
- Trabajaremos en la optimización de un Observatorio de Violencias Basadas en Género que se articule con el realizado por la Secretaría de las Mujeres de Antioquia, con el fin de conocer las formas de violencia que se presentan en la ciudad para crear estrategias efectivas y contextualizadas.

- Multiplicaremos las casas de acogida para mujeres víctimas de violencias basadas en género y para mujeres víctimas de los crímenes de trata de personas y explotación sexual comercial.
- Garantizaremos un gabinete paritario en nuestra administración.

# Medellín tiene con qué

Garantizar los derechos  
de las mujeres



Los ODS en los que  
avanzaremos:



**4** EDUCACIÓN  
DE CALIDAD

Una educación de calidad que incluya espacios seguros y libres de violencia de cualquier tipo para las mujeres y las niñas, que impulse su creatividad y sirva como una plataforma para impulsar sus proyectos de vida.



**5** IGUALDAD  
DE GÉNERO

Medellín debe ser una ciudad en la que las mujeres puedan vivir seguras y con la convicción de que pueden desarrollarse plenamente, por ende la disminución de las violencias contra las mujeres, las adolescentes y las niñas; el reconocimiento de las labores de cuidado no remunerado y la disposición para transformar esa realidad, son una prioridad para nosotros. Además, generaremos acciones conjuntas con las organizaciones sociales feministas que garanticen un avance en términos de enfoque de género en las acciones realizadas por la administración asegurando la participación y el ejercicio de liderazgo de las mujeres de la ciudad.



**8** TRABAJO DECENTE  
Y CRECIMIENTO  
ECONÓMICO

Un mercado laboral realmente equitativo impulsará el desarrollo económico de Medellín.

**DANIEL  
DUQUE**  
ALCALDE

# Medellín tiene con qué

Reconocer y  
trabajar con  
sus juventudes



**DANIEL  
DUQUE**  
ALCALDE



# Medellín tiene con qué

## reconocer y trabajar con sus juventudes

Hablar de juventud en Medellín requiere tener en cuenta diferentes esferas. Por un lado, en los temas de empleabilidad, un informe reciente de Medellín Cómo Vamos, afirma que, aunque la tasa de desempleo en la ciudad ha sido una de las que más ha disminuido en el país, para los jóvenes no ha sido un escenario tan próspero; en el periodo septiembre-noviembre de 2022, la tasa de desempleo de los jóvenes de 15 a 28 años fue de 17,3%, es decir, 99.000 jóvenes desocupados para dicho periodo (Medellín Cómo Vamos, 2023).

Por otra parte, en términos de seguridad, según No Copio, a julio de 2022 se veía una clara concentración de homicidios en rangos etarios jóvenes: 104 de las 224 víctimas se encontraban entre los 14 y los 28 años (46% de las víctimas), siendo no sólo víctimas sino victimarios, pues son la población que más captan los Grupos Delictivos (No Copio, 2022). El acceso a la educación, la deserción escolar y el reclutamiento forzado siguen siendo problemáticas a las cuales es urgente prestarles atención en la ciudad en lo referente a esta población.

Las juventudes de Medellín están poniendo sobre la mesa temas sociales muy complejos: hablan de crisis climática, de lucha contra el sistema patriarcal, cuestionan el sistema económico actual, hablan de educación pública, etc.; en este momento son una población empoderada, que requiere del apoyo del sector público.



## Nuestra propuesta

Haremos de Medellín una ciudad que trabaje con las juventudes, reconozca sus liderazgos y capacidades y sea un territorio en el que se pueda garantizar el cumplimiento de sus proyectos de vida.



## Otras acciones que llevaremos a cabo son:

- A lo largo de este documento se encuentran propuestas concretas relacionadas con la juventud en temas de empleabilidad, educación y seguridad, sin embargo encontramos pertinente establecer en este apartado los siguientes puntos claves para trabajar por las juventudes.
- Trabajaremos en la actualización de la Política Pública de Juventud, lo cual no se ha realizado desde el 2014. En esta actualización se tendrán en cuenta a las juventudes rurales, víctimas y diversas para la creación eficiente de programas y proyectos que efectivamente apunten a tener una Medellín equitativa, justa y solidaria.
- Avanzaremos en la medición del Índice de Desarrollo Juvenil con el fin de crear iniciativas y proyectos basados en el contexto y las necesidades actuales de las juventudes de Medellín.

### reconocer y trabajar con sus juventudes



#### Otras acciones que llevaremos a cabo son:

- Trabajaremos en la actualización del Plan Estratégico de Juventud cumpliendo con el artículo 8 de la política pública, el cual dice: "El plan se formulará, evaluará y actualizará con la participación de diversos actores juveniles, sociales, políticos, académicos, públicos y privados al menos una vez cada periodo de gobierno, y adoptará los ajustes y recomendaciones emanadas de dicho proceso".
- Fortaleceremos el Observatorio de la Juventud, garantizando el monitoreo y seguimiento de la Política Pública y el plan estratégico, para la identificación de problemáticas y la creación de apuestas contextualizadas y pertinentes.
- Reconoceremos a las juventudes víctimas del conflicto armado que habitan la ciudad y daremos a conocer con mayor amplitud y alcance las ofertas institucionales existentes para esta población en específico.

# Medellín tiene con qué

## Reconocer y trabajar con sus juventudes



### Los ODS en los que avanzaremos:



**1** FIN DE LA POBREZA

Conocer las condiciones en las que viven las juventudes en Medellín nos permite disminuir sus condiciones de vulnerabilidad al crear acciones directas y efectivas basadas en datos.



**4** EDUCACIÓN DE CALIDAD

La educación de calidad será un cimiento sólido en el cual se podrá consolidar el desarrollo de las juventudes en Medellín.



**8** TRABAJO DECENTE Y CRECIMIENTO ECONÓMICO

Apoyar emprendimientos y promover la contratación de la población joven y su inclusión en el ámbito laboral hará a Medellín avanzar en su crecimiento económico.



**10** REDUCCIÓN DE LAS DESIGUALDADES

La desigualdad se reducirá siempre y cuando se creen políticas pensadas por y con las comunidades, por lo cual el reconocimiento de liderazgos y de la participación juvenil será clave para el progreso de la ciudad.



**16** PAZ, JUSTICIA E INSTITUCIONES SÓLIDAS

Trabajar por y con las juventudes víctimas será un paso importante para la consolidación de una paz estable, reparadora y duradera en la ciudad.

**DANIEL  
DUQUE**  
ALCALDE

Medellín  
tiene con qué

Ser una ciudad  
accesible e  
incluyente



**DANIEL  
DUQUE**  
ALCALDE

# Medellín tiene con qué

## Ser una ciudad accesible e incluyente

Poblaciones como los adultos mayores y las personas con discapacidad se ven seriamente afectadas por la invisibilización de las necesidades de las personas con movilidad reducida, discapacidad visual, auditiva o de otras índoles en los procesos de planeación urbana o de proyección social.

Actualmente en Medellín, se reconocen aproximadamente 78 mil personas con discapacidad (Secretaría de Inclusión, familia y DDHH, 2021); aunque no se tiene un registro claro, corporaciones sociales como El Comité de Rehabilitación, calculan que en Medellín podrían haber cerca de 400.000 habitantes con esta condición, teniendo en cuenta cifras del DANE que establecen la existencia de un 6,5% de la población en Colombia con alguna discapacidad y de la Organización Mundial de la Salud que ubica a un país como Colombia en índices entre el 10% y el 16%, por lo que es importante realizar un censo más riguroso, que permita tener cifras claras y por ende construir programas con mayor alcance.

Por otra parte, debemos preparar a la ciudad para su envejecimiento. Cifras recientes presentan que en la ciudad, para el 2026 habrá 513.569 adultos mayores

que representarán el 18,4% de la población de Medellín (MCV, 2022). En el 2022 el 55% de la ciudadanía afirmó que no se sentía preparada financieramente para la vejez, y si a esto le sumamos que la ciudad no es competente en términos de urbanismo eficaz, de movilidad y vivienda, para esta población el panorama puede ser desalentador.



### Nuestra propuesta

Hacer desde diversos frentes a Medellín una ciudad con accesibilidad universal, incluyente y no discapacitante, que acoja a todos sus habitantes.



### Otras acciones que llevaremos a cabo son:

- Aumentaremos la oferta de casas hogar para adultos mayores.
- Estableceremos estrategias para el cuidado de la salud para evitar las complicaciones propias de la edad avanzada.
- Consolidaremos el programa de formación para los agentes primarios en salud en temas relacionados con la rehabilitación física y cognitiva de personas con discapacidad en el entorno y con fundamentos de Rehabilitación Basada en Comunidad.

### Ser una ciudad accesible e incluyente



#### Otras acciones que llevaremos a cabo son:

- Diseñaremos una propuesta de formación flexible, basada en competencias para las personas con discapacidad cognitiva con bajas o nulas probabilidades de inclusión en el sistema educativo.
- Trazaremos una meta de inclusión de personas con discapacidad, realista y con una visión integral, y estableceremos estrategias para la identificación clara de los perfiles de las personas, las barreras a superar, los cargos posibles y los ajustes razonables requeridos para garantizar la participación en igualdad de oportunidades.
- Crearemos ajustes en entornos urbanos y rurales que permitan eliminar las barreras arquitectónicas, urbanísticas y de comunicación para lograr una Medellín con accesibilidad universal.

# Medellín tiene con qué

Ser una ciudad accesible  
e incluyente



## Los ODS en los que avanzaremos:



### 3 SALUD Y BIENESTAR

Los servicios de salud deben tener un enfoque diferencial que satisfaga las necesidades específicas de los adultos mayores y las personas con discapacidad, teniendo un enfoque de diagnóstico temprano, promoción y prevención.



### 4 EDUCACIÓN DE CALIDAD

La educación de calidad parte desde la posibilidad de ofrecer servicios amplios e incluyentes, desde la infraestructura de la institución hasta la posibilidad de tener un personal sensible, empático y capacitado.



### 9 INDUSTRIA, INNOVACIÓN E INFRAESTRUCTURA

Desde la transformación urbana e infraestructural fiable, sostenible, resiliente y de calidad, se apoyará el desarrollo económico y el bienestar humano, haciendo especial hincapié en el acceso asequible y equitativo para todos y todas.



### 11 CIUDADES Y COMUNIDADES SOSTENIBLES

Para hacer de Medellín una ciudad realmente accesible e incluyente proporcionaremos el acceso a sistemas de transporte seguros, asequibles y sostenibles para todos, prestando especial atención a las necesidades de las personas en situación de vulnerabilidad, las mujeres, los niños, las personas con discapacidad y los adultos mayores.

Medellín  
tiene con qué

Ser saludable



**DANIEL  
DUQUE**  
ALCALDE



## Ser saludable

Históricamente, Medellín ha sido pionero en la prestación de los servicios de salud, desde el primer hasta el tercer nivel de atención. Sin embargo, en los últimos años se han deteriorado las condiciones en la atención de la Red de Metrosalud, el Hospital General y el Hospital Infantil Concejo de Medellín.

También se ha desarrollado una ineficiente tercerización del servicio, la cual ha traído peores condiciones para nuestro talento humano. Contamos con una capacidad instalada insuficiente para dar respuesta a la demanda de servicios y un riesgo latente de cierre de los mismos, fruto de la crisis por la que atraviesa la infraestructura en salud, la cual requiere mantenimientos urgentes y aplicaciones. Recientemente se aprobaron unas vigencias futuras excepcionales con el fin de contrarrestar las consecuencias de tal desfinanciación, que incluyen intervenciones en la Red de Metrosalud.

Una de las grandes problemáticas que tiene la red pública es la gran concentración de la oferta de los servicios, un ejemplo de ello se ve en el 28% de las IPS que están habilitadas en la Candelaria, donde los habitantes ascienden a unos 77 mil, en contraste con el Popular, donde viven 136.900 personas y cuenta con el 0.3% de las IPS habilitadas; es cierto que hay buenos prestadores de salud, pero también es cierto que hay una distribución inequitativa de los servicios.



### Nuestra propuesta

Establecer un enfoque de determinantes sociales de salud, asegurando la intervención de las distintas problemáticas que afectan a la misma (Agua potable, vivienda digna, hambre, medio ambiente, conflicto), donde se tenga presente las circunstancias de vida en las que se desarrollan las personas, ligados a los factores económicos, sociales, culturales y políticos en los que viven las comunidades, focalizando acciones de promoción y prevención y las garantías de servicios públicos asegurando el saneamiento básico y el cuidado integral de la salud.



### Otras acciones que llevaremos a cabo son:

- Promoveremos estilos de vida saludables y la participación comunitaria en los procesos de cuidado y protección de la salud.
- Fortaleceremos la Red de Metrosalud, a partir de la construcción y mantenimiento de infraestructura, saneamiento financiero, reducción de la tercerización y el fortalecimiento de la planta de cargos que falta.

## Ser saludable



### Otras acciones que llevaremos a cabo son:

- Promoveremos la gobernanza en salud poniendo a pensar a todos los actores, incluyendo al sector privado, la institucionalidad pública, las Universidades y las organizaciones sociales, en la salud de la ciudad.
- La oferta de actividad física del INDER es clave para el bienestar físico de la ciudadanía. Trabajaremos para que los instructores profesionales que llevan a cabo estos programas tengan una mayor estabilidad laboral para el beneficio de la comunidad.

# Medellín

## tiene con qué

### Ser saludable



## Los ODS en los que avanzaremos:



### 3 SALUD Y BIENESTAR

La prestación de los servicios de salud debe ir desde la prevención y la garantía de los servicios públicos básicos hasta el asegurar que la infraestructura y el personal de atención sea capacitado, óptimo y suficiente para tener una cobertura amplia y eficiente.



### 5 IGUALDAD DE GÉNERO

Prestar servicios de salud con enfoque diferencial según las necesidades de las mujeres, las niñas y adultas mayores permitirá disminuir formas de violencia obstétrica, sexual, estética y psicológica, para avanzar hacia una sociedad más segura y equitativa.



### 9 INDUSTRIA, INNOVACIÓN E INFRAESTRUCTURA

La infraestructura juega un papel fundamental en la garantía de la prestación de servicios de salud, por ende esta debe ser incluyente, accesible y suficiente para atender a las personas de la mejor manera posible.

Medellín  
tiene con qué

Cuidar la  
salud mental



**DANIEL  
DUQUE**  
ALCALDE

## Cuidar la salud mental

La salud mental debe ser un objetivo principal de cualquier proyecto político. Garantizar las condiciones mínimas de vida requeridas como lo son el acceso a oportunidades, servicios públicos básicos, el hambre cero y la prestación de servicios de salud eficientes, son la base para construir una sociedad mentalmente sana, en la que las personas piensen en el goce de la vida y no meramente en la supervivencia.

Actualmente Medellín pasa por una crisis de salud mental; cifras oficiales de la Secretaría Salud (2023) muestran que para la semana epidemiológica 26 (30 de junio de 2023) se han presentado 1402 casos de intento de suicidio, lo que corresponde a un 43,7% más de lo reportado en esa misma semana para el 2022. Para ese mismo año la tasa de intento de suicidio por cada 100.000 habitantes fue de 100,6, un aumento del 19,4%.

Por otra parte, cifras de la Secretaría de Educación (2023) muestran que para lo corrido del presente año, acciones como el cutting (autolesiones), la ideación suicida, el intento de suicidio y el presunto suicidio suman un total de 766 casos atendidos por el programa Entorno Escolar Protector, una muestra preocupante del estado de la salud mental en la ciudad.



### Nuestra propuesta

Hacer de Medellín una ciudad en la que se garanticen los derechos para que se disfrute la vida y se optimice la prestación de servicios de urgencia, promoción y prevención en lo referente a la salud mental.



### Otras acciones que llevaremos a cabo son:

- Nos enfocaremos en acciones de prevención y promoción que respondan al contexto de la ciudad y de las poblaciones que mayor riesgo tienen en términos de salud mental.
- Fortaleceremos los servicios de urgencias, garantizando la capacitación de profesionales en urgencias en términos de tratamiento y prestación del servicio en casos de problemáticas de salud mental, además de trabajar por tener mayor presencia de psicólogos y psicólogas en estas áreas de urgencias.
- Priorizaremos una atención de tipo comunitaria, donde se puedan identificar los casos “puerta a puerta”.
- En los entornos educativos, fortaleceremos el Programa Entorno Escolar Protector.
- Desarrollaremos estrategias para prevenir y atender el consumo problemático de sustancias psicoactivas.

# Medellín

## tiene con qué

### Cuidar la salud mental



## Los ODS en los que avanzaremos:



### 3 SALUD Y BIENESTAR

Reducir los índices de mortalidad por razones de salud mental es prioritario.



### 6 AGUA LIMPIA Y SANEAMIENTO

La oferta de servicios básicos es indispensable para plantear en Medellín el tener una vida digna para todos y todas.



### 8 TRABAJO DECENTE Y CRECIMIENTO ECONÓMICO

La oferta institucional para el acceso a oportunidades de todo tipo será uno de los pilares para tener una sociedad mentalmente sana.

# Medellín tiene con qué

Mantener una  
infraestructura  
digna en los  
barrios



**DANIEL  
DUQUE**  
ALCALDE

# Medellín tiene con qué

## Mantener una infraestructura digna en los barrios

En el año 2022 la alcaldía de Medellín pidió al Concejo aprobar más de \$600 mil millones en vigencias futuras para recuperar la infraestructura social de la ciudad. Se estima que para recuperar la red de Metrosalud se requieren alrededor de \$185 mil millones de pesos, de los cuales sólo se han procurado \$83 mil. Si bien hay una inversión considerable asegurada y en marcha para colegios y espacios deportivos, existe una gran desconfianza sobre la capacidad de la actual administración para llevar las obras a feliz término.

Para garantizar una vida digna en nuestros barrios toda nuestra infraestructura social debe ser atendida correcta y oportunamente, de lo contrario, se requerirán cuantiosas inversiones cada tantos años para reparar lo que gobiernos anteriores evitaron hacer.



## Nuestra propuesta

Desarrollaremos los instrumentos financieros necesarios para asegurar los recursos que se requieren para el mantenimiento de nuestra infraestructura social barrial (instituciones educativas, escenarios deportivos, centros de Metrosalud) cada año ya sea a través de la constitución de uno o varios fondos o dotando de capacidad financiera a las entidades encargadas de ello.



## Otras acciones que llevaremos a cabo son:

- Pondremos la lupa sobre los recursos aprobados en las vigencias futuras del Acuerdo 59 de 2022. Actuaremos con total vehemencia y prontitud ante posibles irregularidades en la ejecución de proyectos de mantenimiento de infraestructura financiados con dichos recursos.
- Priorizaremos con vecinos y organizaciones sociales las inversiones más urgentes de cada zona de la ciudad.



# Medellín tiene con qué

Mantener una infraestructura digna en los barrios



## Los ODS en los que avanzaremos:



### 1 FIN DE LA POBREZA

Tenemos la firme convicción de que una dotación de bienes y servicios en excelente calidad para nuestros barrios contribuye a atender las condiciones objetivas de la pobreza.



### 3 SALUD Y BIENESTAR

Para garantizar un servicio de salud en las condiciones que merecen los medellinenses es urgente atender las falencias de infraestructura del sistema de Metrosalud.



### 4 EDUCACIÓN DE CALIDAD

En Medellín no habrá educación de calidad si los techos de los colegios se caen o si los estudiantes se enferman por humedades. Atender este problema desde las causas que lo hacen estructural es una prioridad.



### 10 REDUCCIÓN DE LAS DESIGUALDADES

La provisión de bienes sociales es un factor esencial para acabar la desigualdad, en todos los barrios de Medellín puede haber vida digna.



### 11 CIUDADES Y COMUNIDADES SOSTENIBLES

El acceso a servicios básicos y la protección de derechos fundamentales como la salud y la educación son herramientas para garantizar que Medellín sea una ciudad sostenible.

**DANIEL  
DUQUE**  
ALCALDE

Medellín  
tiene con qué

Hábitat digno  
para todos



**DANIEL  
DUQUE**  
ALCALDE

## Hábitat digno para todos

Medellín tiene un gran déficit cualitativo y cuantitativo de vivienda estimado en 2020 en 140.000 y 39.000 viviendas respectivamente (MCV, 2020). Mientras tanto, la construcción de vivienda de interés social y prioritario lleva unos 8 años casi estancada, periodo en que Medellín ha seguido aumentando su población y recibiendo población migrante.

Adicionalmente, en los dos últimos años, Medellín ha experimentado un rápido incremento en el precio de los arriendos de vivienda impulsado por la poca construcción de vivienda nueva y la nueva demanda creciente de vivienda temporal para turistas y “nómadas digitales”. Esto ha dado lugar a una gentrificación en barrios de estratos medio y altos, así como en diversas veredas, y ha generado un efecto dominó que ha ido intensificando la gentrificación y el alza en los arriendos en el resto de la ciudad y de los corregimientos.

Medellín necesita con urgencia vivienda digna, segura, sostenible, bien ubicada y accesible para la población vulnerable. Solo de esta forma será posible frenar la expansión de la ciudad que genera una mayor exposición a riesgos de desastres, la destrucción de ecosistemas, la exclusión de comunidades al equipamiento urbano y al transporte público, el aumento desbordado de la presión sobre las redes de suministro de servicios públicos, la impermeabilización de los suelos, entre otras problemáticas que

afectan la calidad de vida de los medellinenses.

Ante estos retos en materia de vivienda, hábitat y adaptación al cambio climático, la ciudad debe tomar como referencia estrategias como el Plan Director Bio2030 (Alcaldía de Medellín, 2011) y la construcción de propuestas comunitarias al ordenamiento territorial, como las del Movimiento de Laderas (Movimiento de Laderas, 2022).

En Medellín ya hay un largo recorrido desde lo académico y lo comunitario en pensar formas de habitar el valle de forma más inclusiva y sostenible, la Alcaldía no debe ser ajena a los diagnósticos y propuestas que con tanto esfuerzo se han venido formulando en la ciudad.



### Nuestra propuesta

La vivienda debe ser el centro de la política social y ambiental de la ciudad. En nuestro gobierno ofreceremos 20 mil soluciones de vivienda de calidad en la ciudad.



### Acciones que llevaremos a cabo:

- Reenfocaremos la capacidad institucional de la Alcaldía para tener un papel mucho más activo en el desarrollo de la renovación urbana cerca al río, articulando a ISVIMED, EDU, EPM, el sector cooperativo, las cajas de compensación familiar y las empresas constructoras para asegurar que se construya vivienda nueva digna, segura y sostenible a la que puedan acceder familias vulnerables.

### Hábitat digno para todos



#### Acciones que llevaremos a cabo:

- Llevaremos a cabo ambiciosos programas de Mejoramiento Integral de Barrios y de Veredas en zonas vulnerables, especialmente en la media y alta ladera. Se incluirá un enfoque de autosuficiencia: huertas comunitarias para la autonomía alimentaria, adecuación de techos con paneles solares para autonomía energética, protección de quebradas y de suelos para la prevención del riesgo, y promover una reconexión con la naturaleza para la protección de la vida y los ecosistemas. Por supuesto, estos procesos deberán ser diseñados con y desde las comunidades, teniendo en cuenta sus lazos sociales y sus formas de habitar el territorio.
- Avanzaremos en planes de legalización y regularización urbanística en barrios consolidados para darle dignidad y formalización a los propietarios.
- EPM tendrá un papel activo en ampliar la cobertura de alcantarillado buscando las zonas donde actualmente hay gran número de familias sin este servicio y buscando alternativas para brindarlo, evitando que las aguas contaminadas afecten otras viviendas o sean vertidas directamente en quebradas.
- Progresaremos en la implementación de la Política Pública de Protección a Moradores y Actividades Económicas y Productivas en sus diferentes escenarios (renovación urbana, obra pública y gestión del riesgo) priorizando los reasentamientos in situ y ajustando lecciones aprendidas de los primeros dos años de implementación de esta política.
- Crearemos un observatorio de vivienda que monitoree constantemente la información sobre vivienda en la región permitiendo hacer una toma de decisiones informada.
- A través del AMVA buscaremos fortalecer la coordinación de los diferentes municipios del Valle de Aburrá en temas de vivienda y ordenamiento territorial.
- Retomaremos la iniciativa de retornos voluntarios para familias víctimas del conflicto armado que deseen volver a sus territorios. Para lograrlo buscaremos articulación con el gobierno departamental y organizaciones defensoras de derechos humanos.

# Medellín

## tiene con qué

### Hábitat digno para todos



## Los ODS en los que avanzaremos:



### 1 FIN DE LA POBREZA

La vivienda digna es clave para el bienestar y la calidad de vida de las personas, y se verá reflejado en una mejora del Índice de Pobreza Multidimensional de la ciudad.



### 6 AGUA LIMPIA Y SANEAMIENTO

En el marco del Mejoramiento Integral de Barrios y Veredas avanzaremos en la cobertura de acueducto y alcantarillado para viviendas que aún no cuentan de manera formal con estos servicios básicos de saneamiento.



### 7 ENERGÍA ASEQUIBLE Y NO CONTAMINANTE

Con la instalación de paneles solares en proyectos de vivienda y de Mejoramiento Integral aumentaremos la generación de energía limpia y la autonomía de las comunidades.



### 8 TRABAJO DECENTE Y CRECIMIENTO ECONÓMICO

La apuesta por la construcción y mejoramiento de vivienda permitirá la creación de múltiples empleos de diferentes características en toda la ciudad.



### 11 CIUDADES Y COMUNIDADES SOSTENIBLES

Al ofrecer vivienda de calidad e intervenir los barrios y veredas con Mejoramientos Integrales tendremos una ciudad con un menor déficit de vivienda, mejor espacio público y mayor autonomía barrial.



### 16 PAZ, JUSTICIA E INSTITUCIONES SÓLIDAS

La estrategia de retornos voluntarios para víctimas del conflicto ayudará a mitigar los dolorosos efectos del desplazamiento forzado.



### 17 ALIANZAS PARA LOGRAR LOS OBJETIVOS

Solo con la unión de esfuerzos entre el sector público, privado, académico y comunitario será posible sacar adelante la ambiciosa agenda de hábitat que necesitamos.

Medellín  
tiene con qué

Protegerse  
de desastres



**DANIEL  
DUQUE**  
ALCALDE

### Protegerse de desastres.

La crisis ambiental global trae amenazas inminentes en nuestro territorio (como inundaciones, avenidas torrenciales, incendios forestales, deslizamientos, etc.) y representa un riesgo mayor en las comunidades más vulnerables y más expuestas a sus impactos. Todo indica que en el futuro cercano habrá una mayor incidencia e intensidad de estas amenazas. Estos riesgos, de no manejarse, seguirán teniendo impactos significativos sobre el bienestar y la calidad de vida de las comunidades humanas y los ecosistemas en nuestro territorio.

La ciudad debe avanzar con urgencia en acciones para gestionar el riesgo de desastres, especialmente con las comunidades más vulnerables. Para esto, hay que valorar experiencias de Gestión Comunitaria del Riesgo como las que han tenido comunidades del borde urbano-rural en la zona nororiental de la ciudad (Carlos Velásquez et al., 2022, Grupo de Investigación Ambiente, Hábitat y Sostenibilidad, 2019) y estrategias de monitoreo para la prevención como el proyecto Inform@Risk (Inform@Risk, 2021) donde universidades, organizaciones sociales, líderes barriales y entidades públicas se unieron para implementar una idea innovadora con el fin de proteger vidas ante el riesgo de deslizamientos



### Nuestra propuesta

El DAGRD liderará, con el apoyo de otras dependencias, una gran estrategia de gestión del riesgo comunitaria con enfoque preventivo. Para ello, la institucionalidad trabajará con las comunidades organizadas y con la academia para identificar colaborativamente los riesgos en el territorio, empoderar los liderazgos locales y dotar a la comunidad de herramientas para complementar el monitoreo institucional, prevenir la ocurrencia de desastres, denunciar el loteo irregular y reaccionar ante eventuales emergencias, reduciendo la vulnerabilidad.



### Otras acciones que llevaremos a cabo son:

- Fortaleceremos la capacidad de la Secretaría de Gestión y Control Territorial, y su articulación con la Policía y las Inspecciones de la Secretaría de Seguridad con el fin de ejercer un control efectivo ante el loteo ilegal, especialmente en el borde urbano-rural, retiros de quebradas, zonas de alto riesgo por deslizamiento y zonas de protección ambiental.

## Protegerse de desastres.



### Otras acciones que llevaremos a cabo son:

- Respondaremos con criterio técnico al Cuerpo Oficial de Bomberos mejorando su infraestructura; adquiriendo maquinaria y equipos pertinentes, y promoviendo la formación continua del personal para potenciar el talento interno que ya existe en la institución.
- Buscaremos, junto al AMVA, que se dé continuidad y estabilidad contractual al Sistema de Alertas Tempranas del Valle de Aburrá (SIATA) en sus diferentes funciones de monitoreo, investigación y comunicación del riesgo.
- Implementaremos políticas de vivienda y hábitat con énfasis en la prevención del riesgo y la adaptación al cambio climático. Así mismo, promoveremos proyectos de conservación y restauración de ecosistemas que reduzcan el riesgo de inundaciones y deslizamientos en la ciudad.



# Medellín

## tiene con qué

### Protegerse de desastres.



## Los ODS en los que avanzaremos:



**11** CIUDADES Y  
COMUNIDADES  
SOSTENIBLES

La gestión del riesgo con énfasis comunitario permitirá que la ciudad tenga comunidades más sostenibles y autónomas.



**13** ACCIÓN  
POR EL CLIMA

Medellín estará mejor adaptada a las amenazas del cambio climático en la medida que fortalezca su gestión del riesgo.



**17** ALIANZAS PARA  
LOGRAR  
LOS OBJETIVOS

La gestión del riesgo involucrará cooperación entre diversos actores, incluyendo organizaciones internacionales como universidades y bancas de desarrollo.

Medellín  
tiene con qué

Reconciliarse  
con la  
naturaleza



**DANIEL  
DUQUE**  
ALCALDE

# Medellín tiene con qué

## Reconciliarse con la naturaleza

La urbanización intensa de la ciudad aísla a sus habitantes de los ecosistemas naturales que sostienen la vida de todo el planeta. Esa desconexión genera amenazas tanto para los ecosistemas como para la ciudadanía. Por ejemplo, las quebradas en lugar de ser corredores de conectividad ecológica son ocupadas, canalizadas e incluso ocultadas, generando graves riesgos de desastres; las zonas verdes arborizadas, en lugar de ser valoradas, gradualmente desaparecen intensificando los efectos de isla de calor en los barrios, deteriorando el paisaje urbano y eliminando opciones de hábitat para la fauna; el borde urbano rural en lugar de ser reforestado con criterios ecológicos es loteado y urbanizado de manera descontrolada, impermeabilizando cada vez más las laderas y, por lo tanto, aumentando el riesgo de inundaciones en las zonas medias y bajas de las laderas (Alcaldía de Medellín y C40, 2021).

Colombia es uno de los países más biodiversos del mundo. El Valle de Aburrá es hogar de múltiples especies de animales y plantas propias de los ecosistemas andinos que son altamente frágiles. Habitamos una región profundamente rica en diversidad de vida, y debería ser una prioridad proteger este patrimonio inigualable. Al hacerlo, además nos estaremos protegiendo de los principales impactos que ya estamos sufriendo por el cambio climático.



## Nuestra propuesta

Impulsaremos con determinación la implementación del “Plan de Renaturalización de Medellín”, una estrategia que se ha venido diseñando desde hace más de cuatro años y que no permitiremos que se quede en el papel. Con su implementación, llevaremos a cabo soluciones basadas en naturaleza y en comunidades para proteger ecosistemas, generar conectividad ecológica y adaptar la ciudad al cambio climático.



## Otras acciones que llevaremos a cabo son:

- Desde la Alcaldía verificaremos que los cuantiosos recursos que administra el AMVA producto de la sobretasa ambiental por fin sean invertidos en lo que exige la Ley 99 de 1993: en la conservación y restauración ambiental. De esta forma se garantizarán importantes recursos para la protección de ecosistemas en el Valle de Aburrá.
- Avanzaremos junto a autoridades ambientales, universidades y centros de investigación de la región, en estudios de conectividad ecológica y reconexión de las áreas naturales del distrito, así como en el monitoreo de las reservas declaradas al interior de Medellín.

### Reconciliarse con la naturaleza



#### Otras acciones que llevaremos a cabo son:

- Articularemos a la Secretaría de Medio Ambiente, el Departamento Administrativo de Planeación, la Secretaría de Infraestructura Física, la Secretaría de Gestión y Control Territorial y otras dependencias para mejorar la gestión en la protección de quebradas y sus cuencas hidrográficas, reduciendo así el riesgo de inundaciones al tiempo que se promueve la conectividad ecológica en el valle.
- A partir de las herramientas de la “Política Distrital de Ciencia, Tecnología e Innovación para la Sostenibilidad” orientaremos esfuerzos para promover la investigación de nuestros ecosistemas en términos biológicos, ecológicos, sociales y culturales. La ciencia será un elemento fundamental para entender la importancia de nuestros ecosistemas e identificar las mejores estrategias para protegerlos y restaurarlos.
- Estaremos comprometidos con la protección de animales compañeros dando continuidad y constancia a estrategias de esterilización, albergue, asistencia veterinaria, promoción de la adopción responsable y prevención del maltrato.
- Fortaleceremos la ruta de atención al maltrato animal. Ello implica dar soporte a la Inspección de Protección Animal (garantizar permanencia de personal interesado y capacitado en el tema y de recursos), y gestionar el mejoramiento de las capacidades técnicas y jurídicas para la investigación judicial por maltrato animal.
- Apoyaremos al AMVA y a Corantioquia en las estrategias para combatir el tráfico de fauna silvestre, con acciones pedagógicas y de control que desincentiven la compra de estos animales y articulando la Policía Metropolitana con las autoridades ambientales para mejorar la eficacia en la lucha contra este delito ambiental.
- Avanzaremos en la implementación de los principios del Acuerdo de Escazú que estén al alcance del Gobierno Distrital, especialmente, la protección de líderes ambientalistas y la transparencia y accesibilidad de la información ambiental.
- En el marco de programas de educación ambiental, estimularemos expresiones artísticas, culturales, pedagógicas y de acción ciudadana que aporten a la transformación de imaginarios sobre la relación de las personas con el ambiente y la naturaleza en entornos urbanos y rurales.
- Promoveremos la consolidación de proyectos de turismo de naturaleza de la mano de las comunidades locales, articulando dichos proyectos con estrategias de pedagogía ambiental y protección de ecosistemas.

# Medellín tiene con qué

## Reconciliarse con la naturaleza



### Los ODS en los que avanzaremos:



**11** CIUDADES Y  
COMUNIDADES  
SOSTENIBLES

Medellín será más resiliente y sostenible si potencia y conecta los ecosistemas que sostienen la vida y regulan el agua.



**13** ACCIÓN  
POR EL CLIMA

Reverdecer la ciudad y restaurar ecosistemas es clave para descarbonizar la ciudad y adaptarla al cambio climático.



**15** VIDA  
DE ECOSISTEMAS  
TERRESTRES

Con los recursos de la sobretasa ambiental avanzaremos en la protección, conexión y restauración de ecosistemas terrestres para el bien de la biodiversidad.



**17** ALIANZAS PARA  
LOGRAR  
LOS OBJETIVOS

Con la implementación del Plan de Renaturalización materializaremos un proyecto que se diseñó gracias a una alianza entre la Alcaldía y la Unión Europea.

**DANIEL  
DUQUE**  
ALCALDE

Medellín  
tiene con qué

**Tener una ruralidad  
inclusiva, productiva  
y sostenible**



**DANIEL  
DUQUE**  
ALCALDE

# Medellín tiene con qué

## Tener una ruralidad inclusiva, productiva y sostenible

Medellín no ha sido ajena a los procesos de urbanización que se han dado en el resto de Colombia. La población rural ha ido migrando a las ciudades expandiendo la zona urbana sobre el borde rural, reduciendo la población campesina dedicada a labores del campo, y cambiando la vocación económica de la ruralidad.

Esto trae diversas implicaciones sobre la cultura campesina, el tejido social, la producción de alimentos, el uso del suelo, la protección de fuentes hídricas y ecosistemas, la planeación urbanística y el suministro de servicios públicos (especialmente agua potable y alcantarillado).

Ante esta realidad, desde hace varios años organizaciones comunitarias enfocadas en la ruralidad, como Penca de Sábila, han insistido en la necesidad de implementar el Distrito Rural Campesino en Medellín como un mecanismo para articular la planeación territorial y las políticas gubernamentales alrededor de la protección de la economía y la vida campesina (Penca de Sábila, 2021); así mismo, la comunidad se ha organizado para proponer a la ciudad una Política Pública de ruralidad campesina (Concejo de Medellín, 2023). Estas reivindicaciones toman más fuerza ahora que el Gobierno y el Congreso han reconocido al campesinado como sujeto de derechos y de especial protección.



## Nuestra propuesta

Avanzaremos en la implementación de una política rural campesina priorizando la planeación y gestión territorial, el apoyo a circuitos de comercialización de productos agrícolas, la participación y asociatividad de las comunidades campesinas y la protección del tejido comunitario veredal.



## Otras acciones que llevaremos a cabo son:

- Promoveremos la formalización de la producción y fortalecimiento de cadenas de producción para vencer la informalidad que permite el abuso a los productores campesinos por parte de intermediarios y que requiere del acompañamiento institucional articulando alianzas entre productores, comercializadores y cliente final para estabilización de precios. Promover el turismo agropecuario, de naturaleza y cultural es una alternativa de diversificar la explotación del campo sin que esta se traduzca en la extracción o modificación de los recursos.
- Reconoceremos la importancia de los liderazgos campesinos y desde la Alcaldía garantiremos que cuenten con escenarios de participación activa en la construcción de políticas rurales y la implementación del Distrito Rural Campesino.

## Tener una ruralidad inclusiva, productiva y sostenible



### Otras acciones que llevaremos a cabo son:

- En el marco de la “Política Distrital de Ciencia, Tecnología e Innovación para la Sostenibilidad” incentivaremos esfuerzos y articulación entre el sector académico, centros de investigación, organizaciones campesinas y el sector privado para concretar proyectos novedosos que mejoren las condiciones de las comunidades campesinas, por ejemplo, optimizando los circuitos de comercialización o aplicando tecnologías adecuadas para una producción agrícola más eficiente y limpia.



# Medellín tiene con qué

Tener una ruralidad inclusiva,  
productiva y sostenible



## Los ODS en los que avanzaremos:



**2** HAMBRE  
CERO

Promover una buena productividad agrícola aporta a la seguridad alimentaria de la ciudad y, especialmente, de sus corregimientos.



**5** IGUALDAD  
DE GÉNERO

Las políticas de apoyo rural deben tener un especial énfasis en las mujeres campesinas, quienes tienen menor acceso a la tenencia de la tierra e ingresos, y sobre quiénes recaen mayores cargas del cuidado.



**10** REDUCCIÓN DE LAS  
DESIGUALDADES

La ruralidad de Medellín tiene mayor pobreza multidimensional que la zona urbana. Las estrategias para mejorar la calidad de vida del campesinado apuntan a reducir estas brechas.



**11** CIUDADES Y  
COMUNIDADES  
SOSTENIBLES

Una gestión más ordenada del territorio rural y comunidades más organizadas nos permitirán avanzar en este objetivo.



**12** PRODUCCIÓN  
Y CONSUMO  
RESPONSABLES

Prácticas agrícolas más limpias y una eficiente comercialización local permitirán que la ciudad tenga una producción y consumo de alimentos más sostenible.



**15** VIDA  
DE ECOSISTEMAS  
TERRESTRES

Con los recursos de la sobretasa ambiental avanzaremos en la protección, conexión y restauración de ecosistemas terrestres para el bien de la biodiversidad.

**DANIEL  
DUQUE**  
ALCALDE

Medellín  
tiene con qué

Ser una tacita  
de plata



**DANIEL  
DUQUE**  
ALCALDE

## Ser una tacita de plata

Según la encuesta de percepción ciudadana de Medellín Cómo Vamos, en los últimos años en Medellín ha venido bajando la satisfacción respecto al servicio de recolección de basuras, pasando de 88% en 2019 a 81% en 2022, y el problema de las basuras y escombros en la calle se ha posicionado como el aspecto ambiental que más preocupa a los ciudadanos (MCV, 2022).

De estas “basuras”, la mayor parte (el 55%) son residuos orgánicos potencialmente aprovechables (AMVA, 2020) que en su gran mayoría terminan siendo desperdiciados al disponerlos en el relleno sanitario de Pradera donde generan diversas problemáticas como lixiviados, malos olores y emisiones de metano contaminando el suelo, las aguas y la atmósfera.

Medellín necesita progresar a un modelo de gestión de residuos que promueva su correcta separación y óptimo aprovechamiento. Para avanzar en ello es necesaria la cooperación entre Emvarias, la ciudadanía, las organizaciones barriales, las asociaciones de recuperadores ambientales, la empresa privada y la academia. Además, se requiere fortalecer estrategias de educación ambiental y cultura ciudadana para reducir la generación de residuos y su mala disposición en el espacio público.



## Nuestra propuesta

Partiendo de tecnologías y proyectos piloto que ya existen en Medellín, implementaremos un programa de aprovechamiento de residuos orgánicos combinando diversos sistemas de compostaje a nivel de hogares, barrios e industrias en diferentes zonas de la ciudad.

Estas estrategias se articularán con la siembra de huertas urbanas, hidroponía y terrazas verdes que sumen a la seguridad alimentaria de la ciudad; campañas de educación ambiental y sensibilización sobre la correcta separación de residuos orgánicos aprovechables, y pruebas piloto de acopio de residuos orgánicos en barrios residenciales, escuelas, colegios, y en general lugares donde se generen residuos sólidos orgánicos. Para la puesta en marcha de este programa tendremos en cuenta los aportes del sector privado, de las organizaciones de reciclaje y del sector académico.



## Otras acciones que llevaremos a cabo son:

- Emvarias será dirigida con rigor técnico y deberá ser un aliado de los recuperadores ambientales, promoviendo la correcta separación de residuos de forma que los residuos aprovechables sean adecuadamente gestionados y no terminen en el relleno sanitario.

### Ser una tacita de plata



#### Otras acciones que llevaremos a cabo son:

- Acompañaremos a las organizaciones de recuperadores ambientales para proteger su labor y darles garantías para ejercerla con dignidad y seguridad.
- Continuar con el programa de recolección gratuita de escombros y electrodomésticos, previniendo que estos terminen en quebradas o en el espacio público, y garantizando que sean reaprovechados de la mejor forma.
- En el marco de la implementación de la “Política Distrital de Ciencia, Tecnología e Innovación para la sostenibilidad”, en articulación con Ruta N, universidades, Centros de Investigación, empresas, liderazgos comunitarios y organizaciones sociales se orientarán esfuerzos para diseñar nuevas estrategias y tecnologías que permitan una mejor gestión de los residuos sólidos, tanto en la prevención de residuos como en su separación, recolección, transporte y aprovechamiento.

- Los programas de educación ambiental de la Alcaldía tendrán énfasis en prácticas de producción y consumo responsables, que prevengan la producción de residuos innecesarios. El mejor residuo es el que no se genera.
- Avanzaremos decididamente en la reducción del uso de plásticos desechables en la contratación pública y generamos pedagogía en el sector privado sobre el uso responsable de estos plásticos.

# Medellín tiene con qué

Ser una tacita de plata.



## Los ODS en los que avanzaremos:



**2** HAMBRE  
CERO

Fortalecer los proyectos de huertas urbanas al conectarlos con el abono del compostaje permitirá promover la autonomía alimentaria en los barrios.



**9** INDUSTRIA,  
INNOVACIÓN E  
INFRAESTRUCTURA

La innovación y la industria serán aliadas del mejor aprovechamiento de los residuos orgánicos.



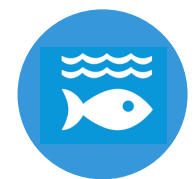
**12** PRODUCCIÓN  
Y CONSUMO  
RESPONSABLES

El mejor residuo es el que no se genera. Las estrategias de producción y consumo responsable serán claves para reducir los residuos en la ciudad.



**13** ACCIÓN  
POR EL CLIMA

El consumo responsable y la reducción de residuos en rellenos sanitarios permitirán reducir el impacto que la ciudad genera al planeta.



**14** VIDA  
SUBMARINA

Los residuos plásticos mal manejados pueden terminar en ríos y crear microplásticos que fluyen hasta los mares, contaminándolos. Con una reducción en los residuos plásticos mal dispuestos pondremos nuestro grano de arena al objetivo global de proteger los mares.

**DANIEL  
DUQUE**  
ALCALDE

Medellín  
tiene con qué

Respirar un  
nuevo aire



**DANIEL  
DUQUE**  
ALCALDE

## Respirar un nuevo aire

En el Valle de Aburrá se respira un aire contaminado que pone en riesgo la salud de todos los habitantes; los niveles de PM2.5 (material particulado menor a 2.5 micras suspendido en el aire) que respiramos en Medellín son cuatro veces más altos que los que recomienda la OMS para minimizar las afectaciones a la salud (OMS, 2022).

Desde 2017, con la implementación del Plan Integral de Gestión de la Calidad del Aire "PIGECA" (AMVA, 2017), la región venía reduciendo año a año los promedios de contaminación por PM2.5, pasando de casi 33  $\mu\text{g}/\text{m}^3$  en el año 2016 a 21  $\mu\text{g}/\text{m}^3$  en el año 2021, sin embargo en el año 2022 se presentó un retroceso, aumentando a 24  $\mu\text{g}/\text{m}^3$  (AMVA, 2023), lo que implica mayores riesgos para la salud de todos los medellinenses. Además, la llegada del fenómeno de El Niño este año implicará un mayor riesgo de enfrentar un episodio crítico de calidad de aire en el primer trimestre de 2024.

Diversos estudios indican que la mayoría de PM2.5 que emitimos en la ciudad proviene de la quema de combustibles como diesel y gasolina usado en camiones y volquetas (AMVA, 2022; AMVA, 2020). Otros estudios científicos (SIATA, 2021; Henao et al., 2021; Méndez-Espinosa, 2020) muestran que la

ciudad no solo debe seguir trabajando para reducir sus emisiones de PM2.5 producto de la quema de combustibles, sino que también debe empezar a gestionar el riesgo asociado al transporte de PM2.5 generado por incendios forestales por fuera de la ciudad, especialmente durante las temporadas más críticas de calidad de aire que se da en marzo de cada año.



### Nuestra propuesta

El centro de la ciudad es la zona donde más medellinenses se exponen a alta contaminación: es a la vez donde circulan más personas y donde hay mayor contaminación. Avanzaremos con firmeza en la implementación y consolidación de la Zona Urbana de Aire Protegido (ZUAP) para mejorar el aire de esta zona.



### Otras acciones que llevaremos a cabo son:

- Articularemos a entidades locales y regionales de gestión del riesgo y protección ambiental (DAGR, AMVA, SIATA, Corantioquia, DAGRAN, Gobernación de Antioquia, universidades de la ciudad) para identificar y gestionar el impacto que tiene sobre la calidad del aire de Medellín los incendios de cobertura vegetal en otras zonas del departamento, especialmente durante los episodios críticos de calidad de aire entre febrero y abril de cada año.

## Respirar un nuevo aire



### Otras acciones que llevaremos a cabo son:

- Acompañaremos a pequeñas y medianas empresas en procesos de renovación tecnológica para reducir la quema de biomasa y de combustibles como carbón y diésel que emiten una alta cantidad de contaminantes al aire.
- En el marco de la “Política Distrital de CT+i para la sostenibilidad” promoveremos desarrollos científicos y tecnológicos que permitan reducir la emisión de contaminantes en la ciudad, especialmente del sector transporte.
- A través del Pacto por la Calidad del Aire u otros instrumentos de consenso con el sector privado, promoveremos la eficiencia energética como un mecanismo para reducir las emisiones de carbono de la ciudad.
- Junto al AMVA avanzaremos en la implementación del PIGECA y en estrategias de pedagogía ciudadana sobre la problemática de calidad del aire.



# Medellín

## tiene con qué

### Respirar un nuevo aire



## Los ODS en los que avanzaremos:



### 3 SALUD Y BIENESTAR

La contaminación del aire es el principal factor ambiental que afecta la salud a nivel mundial. Con una mejor calidad del aire podremos prevenir enfermedades graves como el cáncer del pulmón, el EPOC y enfermedades cardiovasculares.



### 10 REDUCCIÓN DE LAS DESIGUALDADES

Las personas más vulnerables socioeconómicamente son las más afectadas por la mala calidad del aire; un aire más limpio las beneficia especialmente a ellas.



### 11 CIUDADES Y COMUNIDADES SOSTENIBLES

Una ciudad que depende menos de los combustibles fósiles y que respira un aire más limpio es una ciudad más sostenible.

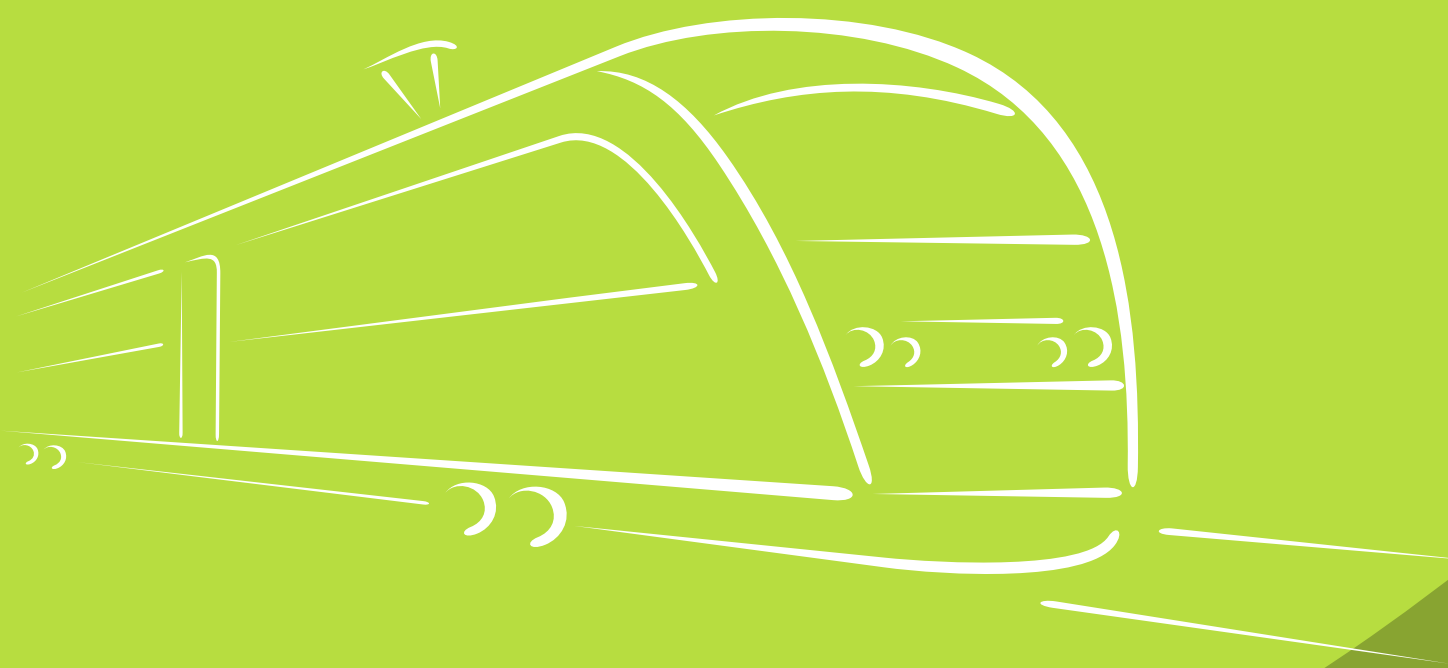


### 13 ACCIÓN POR EL CLIMA

Al reducir las emisiones de PM2.5 generado por la quema de combustibles y por los incendios forestales también reduciremos las emisiones de CO2 que generan el cambio climático.

Medellín  
tiene con qué

Crear un sistema  
de transporte  
digno del siglo XXI



**DANIEL  
DUQUE**  
ALCALDE

### Crear un sistema de transporte digno del siglo XXI

Una buena movilidad es clave para que los ciudadanos puedan pasar más tiempo de ocio con sus familias y para que todo medellinense sea libre para desplazarse por la ciudad sin estar restringido por su capacidad económica, restricciones físicas o ubicación geográfica.

Medellín necesita un sistema de transporte digno del siglo XXI, es decir, un sistema bien organizado, que ofrezca buenas opciones de transporte público a toda la población, que priorice las tecnologías más eficientes, que tenga accesibilidad universal, que sea limpio, económico, seguro y donde los diferentes medios de transporte se integren y complementen entre sí.

Hay al menos dos aspectos que deben alertar la situación actual de la movilidad de Medellín: la demora en los viajes y las muertes en la vía.

Los medellinenses cada vez pasamos más tiempo en el tránsito. Por otro lado, según la información oficial de la Alcaldía, cada año mueren unas 250 personas en incidentes viales, y otros cientos reciben lesiones graves; la seguridad vial debe ser una prioridad protegiendo especialmente a los actores más vulnerables (peatones, ciclistas y motociclistas).



### Nuestra propuesta

Avanzaremos con determinación, de la mano de los diferentes actores, en la modernización del sistema de Transporte Público Colectivo de la ciudad apuntando a una red de buses modernos; de bajas emisiones contaminantes; integrados a la tarjeta Cívica; con tarifas diferenciales para estudiantes y poblaciones vulnerables; con rutas óptimas que conecten mejor los diversos barrios descongestionando el centro de la ciudad; con carriles exclusivos que les permita llevar a las personas de forma más rápida y segura, y con tecnología para poder analizar constantemente los datos de movilidad de la ciudad.



### Otras acciones que llevaremos a cabo son:

- Continuaremos el proyecto Metro Ligero de la 80 y lo dejaremos en un estado avanzado de ejecución siguiendo el cronograma que ya tiene la obra. Desde la Alcaldía acompañaremos a los moradores afectados por esta obra y buscaremos minimizar los impactos ambientales en cuanto a tala de árboles.

### Crear un sistema de transporte digno del siglo XXI



#### Otras acciones que llevaremos a cabo son:

- Insistiremos en la articulación con la Gobernación de Antioquia y el Gobierno Nacional para avanzar en nuevas líneas del sistema Metro como la conexión a San Antonio de Prado y el Tren del Río que, en su primera fase, irá desde Barbosa hasta Aguacatala; este proyecto es fundamental para descongestionar la Línea A del sistema que está saturada en horas pico.
- Facilitaremos la micromovilidad segura (bicis, patinetas y medios similares.) construyendo las mejores ciclorrutas de Medellín, priorizando tramos que conecten las ciclorrutas existentes y cruces del río Medellín; en articulación con la academia, con los instrumentos de planeación y con organizaciones ciudadanas definiremos nuevos corredores de cicloinfraestructura que sean efectivos para atraer más personas a la movilidad en bici. Además, junto al AMVA trabajaremos para recuperar y fortalecer el sistema Encicla.
- La ciudad requiere mucho más control y pedagogía para evitar el mal parqueo, especialmente en las vías principales de acceso a los barrios y por donde circulan rutas de servicio público.

- La seguridad vial y la protección de vidas en la vía es clave. Promoveremos estrategias de cultura vial dirigidas a todos los actores viales para promover el respeto, el cuidado y la responsabilidad al conducir. Además, al interior de la Alcaldía promoveremos criterios de diseño en las obras de infraestructura que prioricen la seguridad de los peatones.
- Para que Medellín sea más caminable priorizaremos la construcción y recuperación de andenes para que sean seguros, cómodos y accesibles, procurando además la siembra de árboles con criterio ecológico en sus alrededores.
- Trabajaremos por mantener en buen estado la infraestructura vial de la ciudad haciendo énfasis en las vías de acceso a los corregimientos cuyo mal estado pone en riesgo la conectividad de sus habitantes con el resto de la ciudad.

# Medellín tiene con qué

Crear un sistema de transporte digno del siglo XXI



## Los ODS en los que avanzaremos:



**5** IGUALDAD DE GÉNERO

Invertir en mejores condiciones para la movilidad a pie y el transporte público es particularmente benéfico para las mujeres pues son ellas quienes más usan estos medios.



**10** REDUCCIÓN DE LAS DESIGUALDADES

Un buen sistema de transporte público es fundamental para que la ciudad sea más incluyente socialmente.



**11** CIUDADES Y COMUNIDADES SOSTENIBLES

Al mejorar el transporte público reduciremos el ruido, haremos un uso más eficiente del espacio de la ciudad y reduciremos la contaminación de la ciudad.



**12** PRODUCCIÓN Y CONSUMO RESPONSABLES

Un transporte público más robusto y limpio permitirá que la ciudad reduzca su consumo de combustibles fósiles.



**17** ALIANZAS PARA LOGRAR LOS OBJETIVOS

La coordinación con el gobierno departamental y nacional serán clave para financiar nuevas líneas de metro. También insistiremos en cooperación internacional para proyectos de movilidad sostenible.

**DANIEL  
DUQUE**  
ALCALDE

Medellín  
tiene con qué

**Ser líder en  
buenas prácticas  
de gobierno**



**DANIEL  
DUQUÉ**  
ALCALDE

# Medellín tiene con qué

## Ser líder en buenas prácticas de gobierno

Para 2022, sólo el 38% de los medellinenses manifestó estar satisfechos con la manera como la Alcaldía invierte sus recursos; la actual administración, cuenta con la menor favorabilidad en la historia desde que Medellín Cómo Vamos mide esta percepción (MCV 2022).

No sólo en Medellín, sino en toda Colombia, hay una crisis de confianza en las instituciones, 77% de los colombianos tiene una opinión desfavorable de los partidos políticos y del sistema judicial, 68% ve desfavorablemente el congreso; otras instituciones como la fiscalía y la policía son desaprobadas por la mayoría de los colombianos (Invamer, 2022).

La actual administración de la ciudad llegó al poder con el discurso de “recuperar a EPM” pero hoy, la joya de la corona de los medellinenses es una de nuestras instituciones con menor imagen favorable y junto a Telemedellín y Ruta N son instituciones cuya favorabilidad ha caído en los últimos años de estar por encima del 90% a alrededor del 70% (MCV, 2022).

Para garantizar muchos ojos y pocas manos en el manejo de los recursos públicos del Distrito necesitamos volvernos líderes en transparencia y buenas prácticas de contratación.



## Nuestra propuesta

Estableceremos el sistema para el seguimiento del desarrollo de obras públicas “LOSIGO”, una herramienta en línea para hacer rendición de cuentas de los principales proyectos de la Alcaldía, abierto al escrutinio de toda la ciudadanía.



## Otras acciones que llevaremos a cabo son:

- Priorizaremos los procesos legales y dudas legítimas alrededor del Acuerdo 18 de 2017 y el Decreto 0146 de 2022 que regulan el funcionamiento del Presupuesto Participativo. Evaluaremos la estructura actual de los procesos de Planeación y Local y Presupuesto Participativo para evitar que estos valiosos recursos sigan siendo manipulados para los intereses de particulares.
- Realizaremos una auditoría exhaustiva de la gestión de la actual administración y sí es necesario, de manera transparente con la ciudadanía, expondremos las irregularidades identificadas y las acciones correctivas a tomar.

### Ser líder en buenas prácticas de gobierno



#### Otras acciones que llevaremos a cabo son:

- La Alcaldía debe aspirar a ser una escuela permanente de alta calidad de formación en gestión pública. Desarrollaremos programas de capacitación para aprovechar y mejorar el capital humano y profesional que tiene la Alcaldía.
- Ajustaremos la normatividad interna de la Alcaldía sobre gestión administrativa, armonizándola con las mejores prácticas nacionales de entidades tales como Secretaría de Transparencia, Procuraduría General de la Nación, Departamento Administrativo de la Función Pública, entre otras.
- Modernizaremos procesos internos de algunas dependencias de la Alcaldía para hacerlas más eficientes, transparentes y articuladas la solución de retos como la atención a la problemática de ruido; la aprobación de diseños de obras viales priorizando criterios de seguridad y sostenibilidad, y la selección de contratistas de manera justa y transparente.



# Medellín tiene con qué

Ser líder en buenas prácticas de gobierno



## Los ODS en los que avanzaremos:



### 16 PAZ, JUSTICIA E INSTITUCIONES SÓLIDAS

Medellín tiene un grave problema de pérdida de confianza en las instituciones. Con esta estrategia pretendemos acercar la gestión pública al escrutinio ciudadano.



### 17 ALIANZAS PARA LOGRAR LOS OBJETIVOS

Ser líderes en transparencia en la gestión pública pone al ciudadano en un papel protagónico para contribuir al gobierno de lo público.

# Medellín tiene con qué

✓ **Corregir el  
rumbo de EPM**



**DANIEL  
DUQUE**  
ALCALDE

## Corregir el rumbo de EPM

Empresas Públicas de Medellín es un orgullo de los antioqueños y un referente nacional de que una empresa pública puede ser exitosa, rigurosa, innovadora, prestar un servicio de alta calidad y generar recursos públicos para la inversión social.

Sin embargo, desde hace algunos años EPM ha venido pasando momentos turbulentos: inversiones en el exterior que no dieron los resultados esperados; la contingencia de Hidroituango que puso en grave riesgo a varias comunidades y al proyecto mismo; los retrasos y la dificultad para asegurar la construcción de las nuevas turbinas de Hidroituango; el prepago de USD 450 millones al Banco Interamericano de Desarrollo por la incertidumbre del proyecto Hidroituango ([BID, 2021](#)); la inestabilidad sin precedentes en la Gerencia de la empresa (cuatro gerentes en apenas tres años); enormes inversiones riesgosas y cuestionadas en la costa caribe (compra de Afinia y de la Triple A), y una instrumentalización electoral por parte del Alcalde que nombró una nueva Junta Directiva completa, creó nuevas Vicepresidencias para aliados suyos y ha usado a EPM para manipular la opinión pública con afirmaciones engañosas sobre Hidroituango, el “congelamiento” de tarifas y la venta de UNE.

Todas estos golpes que ha recibido la empresa se han materializado en al menos tres aspectos: i) la baja en la calificación de riesgo de la empresa por la intervención inapropiada del Alcalde en ella ([Fitch Ratings, 2020](#)); ii) la insuficiencia de recursos para cumplir las inversiones planeadas para 2024 ([EPM, 2022](#)), y iii) la drástica reducción en la imagen favorable de la empresa ante la ciudadanía, pasando de 89% de favorabilidad en 2020 al 72% en 2022 ([MCV, 2023](#)).



### Nuestra propuesta

Nombraremos en la Gerencia de EPM, sus Vicepresidencias y en la Gerencia de Afinia a personas idóneas, técnicas, condecoradas de la empresa, con hojas de vida intachables y sin aspiraciones electorales. Ese será el primer paso para proteger a EPM de la corrupción, la instrumentalización política y la inestabilidad institucional.



### Otras acciones que llevaremos a cabo son:

- Las obras de Hidroituango avanzarán con todo el rigor técnico y de cara a la ciudadanía, sin instrumentalización política. La prioridad será asegurar finalmente la protección de las comunidades aguas abajo con el funcionamiento estable del proyecto terminado.

## Corregir el rumbo de EPM



### Otras acciones que llevaremos a cabo son:

- EPM deberá tener un papel activo en la implementación de la estrategia nacional de “Comunidades Energéticas” de forma que cada vez más barrios de la ciudad cuenten con generación de energía solar.
- EPM tendrá entre sus prioridades lograr un 100% de cobertura en Medellín en los servicios de acueducto, alcantarillado y energía, llegando a los hogares que hoy en día no cuentan con dichos servicios.
- En los próximos años EPM deberá incursionar en nuevas alternativas de generación de energía que estén alineadas con los retos mundiales de descarbonizar las economías, por ejemplo, con la producción de energía a partir de hidrógeno.

# Medellín tiene con qué

## Corregir el rumbo de EPM

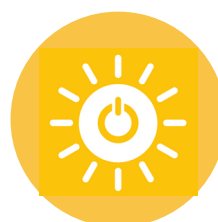


### Los ODS en los que avanzaremos:



**6** AGUA LIMPIA  
Y SANEAMIENTO

Para EPM será prioridad aumentar la cobertura de acueducto y alcantarillado usando sistemas no convencionales cuando se requiera.



**7** ENERGÍA ASEQUIBLE  
Y NO CONTAMINANTE

En los próximos cuatro años EPM será clave en la expansión de energía solar en Medellín y Antioquia. Además, avanzará en el acceso a la energía para hogares que no cuentan con el servicio de manera formal.



**16** PAZ, JUSTICIA  
E INSTITUCIONES  
SÓLIDAS

EPM será dirigida con responsabilidad para proteger su institucionalidad y recuperar la confianza de la ciudadanía.

**DANIEL  
DUQUE**  
ALCALDE

Estas y otras iniciativas podrán ser revisadas en profundidad **en nuestro sitio web [danielduque.co](http://danielduque.co)**.

Visítalo y síguenos en redes sociales para darnos comentarios sobre esta Visión de Ciudad. ¡Sigamos construyendo juntos las soluciones que necesita Medellín! Demostremos que

# Medellín Tiene Con Qué y con Quién.

## Escíbeme:

 [medellintieneconque2023@gmail.com](mailto:medellintieneconque2023@gmail.com)

## Sígueme en redes como:

 @danielduquevel

 @danielduquev

 danielduquev

 @danielduquev

 Daniel Duque V

**DANIEL  
DUQUE**  
ALCALDE

¡ÚNETE!



La construcción de esta Visión de Ciudad no habría sido posible sin el apoyo de **ciudadanía interesada, organizaciones sociales, academia, personas expertas, amigos y amigas** que enviaron sus aportes y observaciones sobre la versión preliminar de este documento, o que participaron en los

**5** foros territoriales

**7** grupos focales

**17** conversaciones digitales abiertas

**y decenas de reuniones** donde recibimos sus alertas, ideas, diagnósticos y comentarios.

**Ustedes son una gran muestra de que Medellín Tiene Con Qué y con Quién.**

Gracias  
Gracias

**DANIEL  
DUQUE**  
*Medellín*

ALCALDE

**tiene con qué**